



LART

RUSSE



*SOCIÉTÉ RUSSE  
D'HISTOIRE ET D'ART*

**EXPOSITION RUSSE  
D'ART  
ANCIEN ET MODERNE**

---

PEINTURE, SCULPTURE  
DESSINS DES MAÎTRES ANCIENS  
EMAUX  
TAPISSERIES, MEUBLES

•  
*ORGANISATEUR DE L'EXPOSITION  
GEORGES LOUKOMSKY*

---

EDITION „HELIKON“  
MDCCCXXI

# L'ART RUSSE

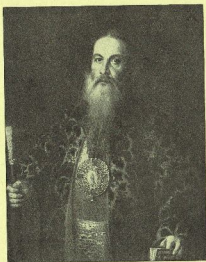
(1765—1921)

•  
CATALOGUE  
AVEC LES PREFACES  
DE  
MAURICE PALÉOLOGUE  
LOUIS RÉAU  
GEORGES LOUKOMSKY

---

CHEZ DEVAMBEZ & Co  
43, B-4, MALESHERBES  
PARIS (VIII)

LE PRESENTE LIVRE EST EDITE EN 1250 EXEM-  
PLAIRES EN NOVEMBRE 1921, SOUS LA  
DIRECTION DE G. LOUKOMSKY.  
EDITION „HELIKON“



A. P. Antropoff

Portrait d'un prêtre russe

## Quelques mots

### du comité de l'organisation.

L'exposition présente était organisée par la société russe d'Histoire et d'Art.

Cette société a été fondée suivant l'initiative du baron K. Rausch en Juin de cette année et compte en ses rangs plusieurs savants, peintres russes ainsi que des personnalités de l'art et de l'histoire. Outre les personnages indiqués ci-dessus, membres de cette société sont aussi plusieurs amateurs et collectionnaires. En nombre des membres honoraires ont été élus beaucoup de meilleurs savants français et des érudits russes, ne se trouvant pour le moment pas en France.

La société se met pour but de rassembler les forces, dont on a parlé ci-dessus pour un travail collaborateur sur la base de l'art.

L'exposition est née comme suite des causes suivantes, Stelletsky, le baron K. Rausch et G. Lokoimsky, avaient tous une assez grande quantité d'œuvres, prêts à être exposées, il existait, en outre, la volonté de montrer à Paris artistique les dessins de K. Somoff faisant part en grand nombre de la collection de V. Hirschman à Paris;

tout cela a poussé à la proposition, faite par G. Loukomsky, de faire une exposition, pas trop grande, comme expérience, de ces quatre peintres, en y ajoutant encore les travaux des quelques-uns du nombre des fondateurs ou des collaborateurs typiques du „Monde Artiste“.

Quand il devint clair, que l'exposition de l'art russe religieux, que l'on pensait organiser au Musée des Arts décoratifs en novembre passé, et qui devait consister en sa plus grande partie d'œuvres de Stelletsky, ne pourra avoir lieu, — la question de la nécessité d'organiser une complète exposition de ce peintre intéressant devint encore plus pressante.

Peu à peu cela s'ajoutèrent encore tout un nombre de travaux de peintres du groupe „Monde Artiste“ et voilà, tout en ne prétendant point sur une position, qui éclaire cette question de tous côtés, on peut espérer que cette chambre donnera, quand-même, un tableau plus ou moins vrai des traditions et du goût, dont était rempli le „Monde Artiste“ dans la période de 1900—1914, et non dans celle de 1915—1917, où commencèrent de plus en plus à avoir influence les nouvelles traditions de l'impressionisme moskovito-parisien d'un côté et les œuvres faites à la manière académique allemande-italienne-hollandaise de l'autre.

L'autre partie de l'exposition est retrospective. Elle n'est pas grande, mais ne porte non plus un caractère d'occasion. Ce sont les magnifiques œuvres, il est vrai, pas des plus grandes, mais pour cela de plus typiques artistes de la période 1780—1850, des peintres d'un goût

bien haut, faisant part de la collection bien intéressante de V. Khvostchinsky.

Ici, grâce aux travaux d'Antropoff, de Borovikovsky et de Levitsky, jusqu'en comte Th. P. Tolstoï et le prince Gagarine, à été donné un tableau incomplet de l'art de peinture de cette période.

Si cette exposition, qui n'est qu'une expérience, trouvera l'attention et les sympathies du public, nous espérons d'en organiser une seconde, bien sûre beaucoup plus complète, systématique, mais composée quand-même seulement d'œuvres, caractérisant l'art russe.

En nom du comité d'organisation je remercie tous les collectionnaires, qui furent si aimables de prêter leurs tableaux pour la dite exposition: Mmes Baletta, Jswolsky, Princesse Paley, Princesse Ténicheff, Tistschenko-Kwill, et les Mrs Guinsbourg, Hirschman, Zolotnitsky, Polowsoff, Swétloff, Troubnikoff, Zak, et surtout Khvostchinsky, et tous les artistes, qui ont prêté leurs œuvres.

## Préface.

Un groupe de Russes, artistes et amateurs, réfugiés à Paris, a eu l'idée d'organiser une exposition de peinture où ne figureraient que des œuvres intégralement russes, c'est-à-dire des œuvres exécutées par des peintres russes, d'après des modèles ou des sujets russes, selon l'esthétique, l'imagination et la sensibilité russes.

C'est donc une manifestation de l'art national sous la forme la plus originale et la plus complète.

Jusqu'à ce jour, le public français n'avait pas eu l'occasion d'assister à une manifestation aussi caractéristique. Dans les nombreuses expositions russes qui se sont succédé à Paris depuis 1906, les œuvres étaient fort mêlées. On y reconnaissait au premier coup d'œil les multiples influences que les peintres russes ont trop souvent et trop docilement subies. La plupart des toiles, même parmi les plus intéressantes, trahissaient la discipline ou la fascination d'une école étrangère, — école italienne, française, allemande, hollandaise, espagnole, scandinave, anglaise, etc. Ces toiles étaient signées d'un

nom russe; mais l'inspiration première, le choix des motifs, l'ordonnance de la composition, la recherche des harmonies, l'orchestration des couleurs, bref tous les procédés de facture et jusqu'à l'esprit intime de l'œuvre portaient la marque étrangère.

Aujourd'hui, en visitant l'exposition qui vient de s'ouvrir, on éprouve au contraire la surprise et l'illusion d'être subitement transporté en pleine Russie; car tous ces tableaux sont essentiellement russes par la personnalité entière du peintre, par sa vision des êtres et des choses, par son sentiment du coloris, par l'accent de son dessin et de son modèle, par son interprétation des paysages et des physionomies, enfin par tout ce que la race, l'atavisme, le pays natal, la religion, les coutumes, l'histoire impriment de spécifique et de profond dans le tempérament d'un artiste.

Mais l'illusion ne s'adresse pas seulement à nos yeux et à notre esprit: elle émeut jusqu'à notre cœur. C'est que, en effet, une pensée très-touchante, un sentiment très-élevé a présidé à cette exposition. Les organisateurs ont voulu prouver au monde que la Russie est toujours vivante et que ses enfants dispersés entretiennent pieusement son image sainte au fond de leur âme.

On se rappelle les vers superbes que Michel-Ange écrivit un soir devant la *Nuit* grandiose et douloureuse qu'il venait de placer dans la Chapelle des Médicis:

*Caro mi e 'l sonno, e più l'esser di sasso, Mentre che 'l danno e la vergogna dura. Non veder! Non sentir! . . .*



"Dormir m'est doux et, plus encore, être de pierre. Ah! ne plus voir, ne plus sentir, tant que durent la misère et la honte! . . ."

Les amateurs et les artistes russes qui ont pris l'initiative de cette exposition repousseraient comme indigne d'eux la consolation égoïste du sommeil et de l'insensibilité. Proscrits, déracinés, ayant perdu leur foyer, leur famille, leurs biens, voyant de loin se dérouler dans leur patrie la plus effroyable tragédie nationale qu'ait enregistrée l'histoire, ils ne veulent pas se laisser abattre; ils veulent agir et lutter. Ils se sont donc réunis sous un prétexte d'art pour affirmer avec éclat leur foi en l'indestructible vitalité de la Russie martyre et en sa régénération prochaine.

Tous les Français qui pénétreraient ici communiqueraient avec eux dans cette noble certitude.

*Maurice Paléologue,*  
Ambassadeur de France.

## L'Exposition d'art russe.

La nouvelle exposition d'art russe qui grâce à l'inlassable et heureuse activité de M. Georges Loukomsky, va s'ouvrir cet hiver à Paris, à la Galerie Devambaz se distingue très nettement de l'Exposition de printemps qui a eu lieu dans la salle de la rue La Boétie. Elle groupe les membres les plus représentatifs de la célèbre société du Mir Iskoustva; mais au lieu de s'adresser presque exclusivement aux jeunes, plus ou moins assujettés à l'influence française, elle nous offre une vue d'ensemble de ce mouvement depuis son origine qui remontent à la dernière décennie du 19<sup>ème</sup> siècle. Bien plus, elle comporte à l'exemple de la fameuse Exposition russe du Salon d'automne de 1906, un importante Section rétrospective, qui nous permettra pour la première fois depuis bien longtemps, de refaire connaissance avec les grands portraitistes russes du 18<sup>ème</sup> siècle: Levitsky et Borovikovsky, et aussi avec ces maîtres de l'époque romantique dont le plus général a été assurément Alexandre Ivanoff.

Le programme de cette exposition est donc beaucoup plus vaste que celui de la précédente. Il ne s'agit plus comme au printemps dernier d'un *Salon des Réfugiés*, réunissant les productions les plus récentes de quelques

artistes déracinés, mais bien d'une Exposition historique de l'art russe moderne, depuis Catherine II jusqu'à Lénine.

Les éléments de la section rétrospective ont été puisés en grande partie dans l'excellente collection de tableaux russes formée à Rome par M. V. B. Khvostchinsky. Si elle ne contient pas d'œuvres d'une importance exceptionnelle, elle se recommande par son extrême variété d'un goût très sûr. Presque tous les maîtres et petits maîtres du 18<sup>ème</sup> siècle et de la première moitié du 19<sup>ème</sup> siècle y sont représentés par des toiles ou des dessins qui caractérisent à merveille les différents aspects et l'évolution de leur talent. L'historien y trouvera son compte autant que l'amateur et l'artiste. Dans la section d'art moderne et contemporain, on aura plaisir à retrouver des œuvres du grand paysagiste Levitan, le véritable fondateur de l'École de paysage russe, du visionnaire morbide et du prodigieux coloriste que fut Vroubel et enfin de toute cette pléiade d'illustrateurs et de décorateurs de théâtre que les succès de Ballets russes ont rendu populaires en France Bakst, Benois et Golovine, Somoff et Roerich, Stelletsky et Bilibine; puissent beaucoup d'Occidentaux se pencher avec curiosité et sympathie à cette fenêtre que pendant quelques semaines la Galerie Devambez va nous ouvrir sur la lointaine Russie.

*Louis Réau,*

Ancien directeur  
de l'Institut français à Petersbourg.

## L'art russe à Paris.

Les peintres qui ont mis le commencement à la période de l'art russe, qui portera le nom dans l'histoire de la peinture russe, — „Mondé Artiste“, vu sa provenance de la société du même nom, fondée par Serge de Diaghiléff en 1899, et de la Revue éditée par la princesse M. Ténicheff dans la même année et se nommant de la même manière. Ces peintres de St. Petersbourg sont Alexandre Benois, K. Somoff, Léon Bakst, E. Lanceré, J. Bilibine, M. Doboujinsky, puis les autres, qui se sont adjoints à eux A. Roerich, A. Golovine, E. Narbout, A. Orstrooumova, S. Soudejkine, D. Stelletsky. D'autres encore, venaient directement ou dépendaient de la peinture de tels ou d'autres artistes russes de la fin du 18<sup>ème</sup> et du commencement du 19<sup>ème</sup> siècle.

Une exception faisait seulement un groupe de peintres, qui se basaient sur les idées de la période du 16<sup>ème</sup> et du 17<sup>ème</sup> siècles, des peintres qui travaillaient et mettaient en détails la période avant Pierre le Grand.

De cette façon ou de l'autre la peinture de la période des années 1860—1890 n'était point considérée, ni admise. Par contre Fédotoff et Venezianoff, ainsi que les plus

anciens Levitsky et Stehédrine et beaucoup d'autres, chacun à sa manière, ont impressionné les uns — Moustatoff, les autres — Somoff. En un mot, pour pouvoir comprendre et apprécier la valeur du caractère et des idées du „Monde Artiste" — il est nécessaire de voir les œuvres des peintres de la période 1830, 1790, qui jouent le rôle de leurs maîtres.

Et pourtant ce sont les mêmes artistes, qui à leur époque de naissance (1900—1905) ont été considéré comme des décadants!

Nous avons ainsi devant nous l'expérience d'une courte revue, il est vrai incomplète, mais présentée en exemples vifs et intéressants, de l'art des peintres des deux périodes (1790—1840 et 1900—1914).

Le travail de Somoff comme dessinateur a été représenté de la manière la plus complète. (Maintenant il est occupé exclusivement par des portraits.) Les œuvres de Stelletsky, hypnotisé principalement par la peinture des fresques de l'église, sont aussi très bien éclairées.

Le premier de ces deux peintres est caractéristique pour l'art de comprendre en époque de Catherine et dans l'époque précédente, le second pour le mysticisme de la structure religieuse en Russie du 16<sup>ème</sup> et du 17<sup>ème</sup> siècle.

La sculpture du baron Rausch démontre l'époque du monumental en miniature. Les œuvres sont presque des produits d'une fabrique de porcelaine du 18<sup>ème</sup> siècle, quant on savait encore même dans des choses miniatures mettre au

monde des chefs-d'œuvres, dignes de devenir des monuments. Rappelons-nous le groupe de porcelaine connu: „Catherine II, entourée par tous les peuples de la Russie." Voilà l'opinion d'un grand et célèbre sculpteur français Bourdelle: „Les œuvres de Baron Rausch sont tous de grand goût; la force, la matière et le couleur y sont unies avec Art."

Paris a déjà vu la peinture russe dans toute une ligne d'expositions. En 1906 pour la première fois nous vîmes au „salon d'automne" la section russe, magnifiquement organisée par Diaghiléff. Il y avait là-bas de grandes toiles de bons artistes. Plusieurs peintres, qui ont exposé alors, ont influencé la moderne peinture de France. Les travaux de Vroubel ont été, sans aucune doute, les premiers travaux d'un cubiste.

Ce n'est pas pour rien que Vroubel a travaillé si longtemps près des mosaïques des églises du XI<sup>ème</sup> siècle à Kiev.

Paris a aussi vu les peintres russes en 1911 à l'exposition „Les russes", organisée par Serges Makowsky chez Barnheim Jeune. Enfin les expositions particulières, comme par exemple celle de Iacovleff et d'autres, beaucoup de travaux de sculpteurs dans les Salons par excellence, et l'exposition principalement de jeunes peintres du „Monde Artiste" dans la galerie Boëtie au printemps de cette année—que de manifestations de l'art russe ont passé devant les yeux de l'intéressé et en même temps étonné l'amateur d'art.

De cette façon le monde parisien artistique connaît les travaux des peintres russes: presque tous les meilleurs critiques d'art ont répondu à mon invitation de l'an dernier de donner leur avis sur l'art russe.

Mais Paris ne connaît pas quand-même le caractère national russe, dans la peinture russe. C'est ne pas la question de sujet, non, mais c'est ce que je parle fait l'école de la peinture russe.

La présente exposition a justement l'intention (seulement l'intention) de montrer le pur russe typique dans l'art russe.

Peut-être bientôt dans des conditions meilleures il sera possible de résoudre ce problème d'une façon beaucoup plus profonde, complète.

*Georges Loukomsky.*

## C A T A L O G U E

Ire Section (salle No 1)  
(Collection V. B. Khvootchinsky.)

- A. P. Antropoff (1716—1796):  
Portrait de Doubiansky, confesseur de l'Impératrice  
Cathrine II.
- V. L. Borovikovsky (1758—1826):  
Portrait du Metr. Michel Desnitsky.
- K. P. Bruloff (1799—1852):  
Paysage (aquarelle).  
Portrait de la Princesse Colitzine (aquarelle).
- K. P. Bruloff (1799—1852):  
Portrait de M. Glinka-Mavrine (aquarelle).  
Signora Pia (dessin).
- A. G. Varnek (1782—1843):  
Portrait de l'architecte Gromoff.
- A. G. Venezianoff (1779—1847):  
Jeune fille avec un veau.  
Portrait du jeune prince Poutiatine.  
Les enfants du Prince Poutiatine.

- K. L. Witberg (1787—1855):  
 Portrait de Madame Khosikoff (dessin).  
 Portrait de M. Khosikoff (dessin).
- Prince G. G. Gagarine (1818—1893):  
 Portrait (aquarelle).
- George Dawe (1781—1829):  
 L'Empereur Nicolas Ier au Palais d'Hiver.
- V. A. Joukovsky (1783—1852):  
 Monte dei Prati à Florence (dessin).
- A. A. Ivanoff (1806—1858):  
 Etude d'un garçon.  
 Un paysage italien.
- O. A. Kiprensky (1783—1836):  
 Portrait du peintre par lui même.  
 La nourrice.
- A. I. Ladurner (1798—1855):  
 Portrait de l'Empereur Nicolas I.  
 Portrait du Grand-Duc Constantin.
- M. I. Lébedeff (1812—1837):  
 L'escalier de Cameron à Tsarskoë Sélo (aquarelle).
- V. E. Raïff (1807—1852):  
 La cathédrale d'Arsamâs (dessin).
- Comte Pietro Rotari (1710—1759):  
 Une paysanne.
- P. Th. Sokoloff (1791—1847):  
 Portrait d'une inconnue.
- Comte Th. Tolstoï (1783—1873):  
 Illustration pour le poème: „Douchenka" (dessin).

- V. A. Tropinine (1776—1857):  
 Portrait d'une inconnue.
- N. G. Tchernoukoff (1804—1879):  
 Une vue du Volga (dessin).
- Simeon Th. Stchedrine (1745—1803):  
 Paysage.
- Sil. Th. Stchedrine (1791—1830):  
 Amalfi.
- Th. T. Stchedrovsky:  
 Vendeurs populaires petersbourgeois (dessin).
- Th. I. Janenko (1762—1809):  
 Portrait du poète Koukolnik (aquarelle).

## II<sup>e</sup> Section (salle No 2)

Oeuvres des maîtres ancienne russe, provenant de quelques collections russe à Paris.

- D. Levitsky. Portrait de la Gr. Duchesse Catherine (fille de Paul I). — Appart. à Mme Raletta.  
K. Bruloff. Une scène sur le balcon à Sorrento. — Appart. à Mr Troubnikoff.  
Vorobieff. Terrasse de Cameron à Tsarskoï-Sélo. — Appart. à Mr Polovtsoff.  
A. Vemesianoïf. Une paysanne avec enfant. — Appart. à S. A. I. duc de Leuchtenberg.  
Hampeln. Portrait du pr. Khilkoff. — Appart. à Mr D. Nélidoff.  
inconnu. Une rue à St. Pétersbourg. — Appart. à Princesse Paléj.  
inconnu. <sup>Intérieur</sup> } Appart. à Mr L. Zolotnitsky.  
" " }  
inconnu. Vue de palais Anitchkoff. — Appart. à Mme Tistchenko-Krivil.

## III<sup>me</sup> Section (salle No 2)

Oeuvres des quelques artistes membres de la Société Monde-Artiste et exposant de 1899—1907 et depuis 1910 à 1914.

- |                            |                       |
|----------------------------|-----------------------|
| Anisfeld, B.               | Malioutine,           |
| Bakst, Léon                | Narbout, Georges (†)  |
| Benois, Alexandre          | Nestéroff,            |
| Bilibine, Jean             | Orstrooumova-Lebedeva |
| Doboujnsky, Matias         | Mme, A.               |
| Golovine, Alexandre        | Roerich, Nicolas      |
| Inkountchikova, Mme, M (†) | Rausch de Traubenberg |
| Koustodieff, Boés          | Bar. K.               |
| Sérouff, Valentin (†)      | Somoff, Constantin    |
| Levitan, I (†)             | Stelletsky, Dmitry    |
| Loukomsky, Georges         | Tchekhonine, Serges   |
| Milloti, Nicolas           | Vroubel, Michel (†)   |

## IV<sup>me</sup> Section (salle No 2)

Oeuvres des quelques artistes de Moscou.

- |                      |                     |
|----------------------|---------------------|
| Brailovsky, Leonide  | Pasternack, Leonide |
| Korovine, Constantin | Savrasoff (†).      |

V<sup>me</sup> Section (salle No 4)  
Oeuvres de Georges Loukowsky.

St. Pétersbourg:

La Nera. Vue sur la Bourse  
Place du Palais d'hiver et Colonne  
d'Alexandre  
Senat et le monument Pierre I.  
Palais d'Elaginine  
Couvent Smolny  
La Forteresse Sts Paul et Pierre

Tsarskoïé Sélo.

Grand Palais Catherine, vue du côté  
de la grille

Moscou.

Le Kremlin  
Couvent Novodéitchy

Kiev.

Le couvent „Lawra“.

Petit Village, gouvern. de Jaroslavl

Kostroma.

Place de la Garde Militaire

Edition  
Pion-Noir

—  
tous droits  
réservés\*)

\*) Illustration pour œuvre de S. E. Ambassadeur de France  
M. Paléologue: „La Russie pendant la grande guerre“ (Pion-Noir  
éditeurs).

Kostroma.

La coor de la Cathédrale  
La mairie du côté de Halles

} Appart.  
à M<sup>me</sup> Tzétlakoff.

VI<sup>me</sup> Section (salle No 5)  
Oeuvres de Constantin Somoff.

30 dessins-illustrations pour „Le livre de la Marquise“. —  
Appart. à M<sup>r</sup> W. Hirschman.

Théâtre de Lazienki. — Appart. à pr. W. Argoutinsky-Dol-  
gorouff.

Arlequinade — Appart. à M<sup>r</sup> Ross.

Marquise. — Appart. à M<sup>r</sup> Asa.



VII<sup>me</sup> Section (Salle No 3)

Oeuvres de D. Stelensky.

- |                                     |   |         |
|-------------------------------------|---|---------|
| „Les chevaliers“                    | } | huile   |
| Aux châteaux                        |   |         |
| La procession religieuse à Novgorod |   |         |
| La pensée                           |   |         |
| Jean le Terrible                    | } | gouache |
| Les bateaux („Floty“)               |   |         |
| Le chasseur (Sokolnichij)           |   |         |
| Croquis pour le ballet              |   |         |
| La rencontre                        |   |         |
| La place de Crémolin                |   |         |
| Dessins et aquarelles               |   |         |
| Sculpture en plâtre et bois.        |   |         |

VIII<sup>me</sup> Section (salles 2—4)

Oeuvres de Baron K. Rausch-de-Traubenberg

- Le Roi Alexandre de Serbie
- Statuette de Mme de P.<sup>\*\*\*</sup>
- Statuette de M<sup>rs</sup> B.<sup>\*\*\*</sup>
- Un grand Mogol jouant de Pélo
- Un Zinballe de la Garde Impériale de Napoléon I<sup>er</sup>
- Un Cosaque
- Un Saumurier

IX<sup>me</sup> Section (salles 1—5)

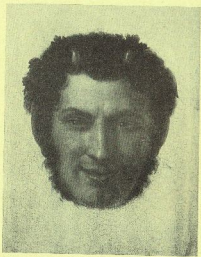
L'art appliqué

- M<sup>me</sup> Bralovsky
- M<sup>me</sup> La Princesse Chakhovskoi
- M<sup>me</sup> La Princesse Ténicheff



V. L. Borovikovsky

Portrait d'un Métropolitte



O. A. Kiprensky    Portrait du peintre par lui-meme



D. Levitsky    Portrait de la Gr. Duchesse Catherine



K. P. Bruloff

Une promenade



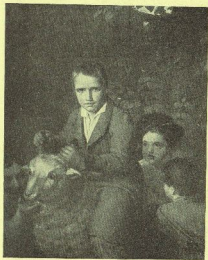
K. P. Bruloff

Signora Pia



A. A. Ivanoff

Etude d'un garçon



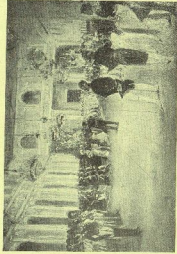
A. G. Venezlanoff

Les enfants du prince Poutiatine



A. G. Venetianoff

Une paysanne



George Durré

L'Empereur Nicolas I au Palais d'Hiver



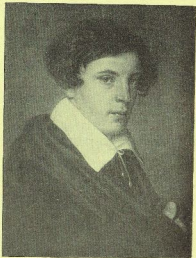
Hampeln

Portrait du pr. D. Khilkoff



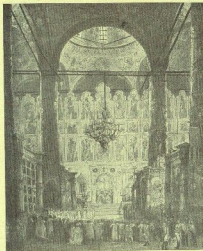
W. Hau

Portrait de la Gr. Duchesse Olga



A. G. Wernek

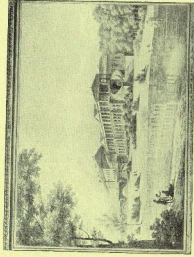
Portrait d'un architecte



Bruni

Intérieur de la Cathédrale de Moscou





Yurobiéff

Galerie de Caméron à Tzarskoïé-Sélo



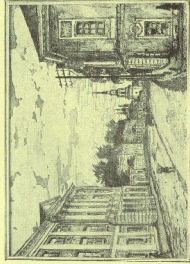
M. Lebedéff

L'Escalier de Caméron à Tzarskoïé-Sélo



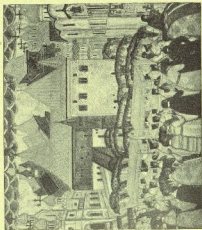
N. G. Tchornéouff

Une vue du Volga



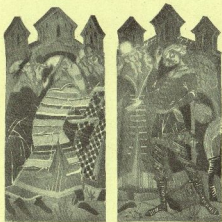
G. Loukomsky

Une rue à Kalouga



D. Stelletsky

An Kremlin de Moscou



D. Stelletsky

Dessin



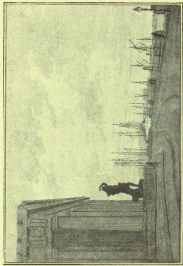
J. Billbine

Costume russe



A. Golvine

Bessin pour le „Rosignol“



A. Orstrommornia-Lebedeva

Une vue à S.-Petersbourg



D. Stelletsy

Porte de l'Eglise



