

SEZNAM DĚL
SOUBORNÉ VÝSTAVY
FILIPA MALJAVINA



VE VÝSTAVNÍM PAVILONĚ

MYSLBK

V PRAZE NA PŘÍKOPĚ

ŘÍJEN, LISTOPAD, PROSINEC

1933

MUN
48



SEZNAM DĚL
SOUBORNÉ VÝSTAVY
FILIPA MALJAVINA

V PRAZE, NA PŘÍKOPĚ

Říjen, Listopad, Prosinec

1933



POŘÁDÁ

MYSLBEK

SDRUŽENÍ VÝTVARNÝCH UMĚLCŮ

A PŘÁTEL ČESKOSLOVENSKÉHO UMĚNÍ

V PRAZE

UMĚNÍ V NÁCHODĚ
16

VYTISKLA PRŮMYSLOVÁ TISKÁRNA V PRAZE.

VÝSTAVA JE POŘÁDÁNA
POD ZÁŠTITOU
RADY HLAVNÍHO MĚSTA PRAHY.

ČESTNÉ PŘEDSEDNICTVO:

DR. KAREL BAXA,
primátor hlavního města Prahy.

J. M. DR. KAREL DOMIN,
rektor Karlovy University v Praze.

PROFESOR DR. J. B. FOERSTER,
president České Akademie věd a umění.

DR. KAREL KRAMÁŘ,
předseda Kuratoria Moderní galerie v Praze.

DR. VINCENC KRAMÁŘ,
ředitel Státní galerie.

PROFESOR DR. JAN KRČMÁŘ,
předseda Obrazárny společnosti vlast. přátel umění v Čechách.

J. M. PROFESOR DR. JAROSLAV MILBAUER,
rektor Českého vysokého učení technického v Praze.

PROFESOR DR. BOH. NĚMEC,
předseda Národní rady Československé v Praze.

DR. JINDŘICH ŘÍHA,
minist. rada kanceláře presidenta republiky.

J. M. PROFESOR MAX ŠVABINSKÝ,
rektor Akademie výtvarných umění v Praze.

PANÍ RENATA TYRŠOVÁ.

DR. ZDENĚK WIRTH,
sekční šéf ministerstva školství a národní osvěty v Praze.

SPRÁVNÍ VÝBOR:

Předsednictvo:

DR. JURAJ SLÁVIK, *ministr m. s.*

PROF. DR. ANTONÍN ENGEL, *architekt.*

JUDR. MOŘIC HRUBAN, *místopředseda senátu RČS.*

Členové výboru:

JUDR. JOSEF MATOUŠEK, *ministr obchodu.*

JUDR. KAREL BAXA, *primátor hlavního města Prahy.*

FERDINAND FOIT, *senátor.*

EMANUEL HRUBÝ, *senátor.*

JUDR. PETR ZHORNÝ.

JUDR. PAVEL KAVÁNEK.

RUDOLF ADÁMEK, *malíř.*

VÁCLAV RADIMSKÝ, *malíř.*

VLASTIMIL KUŘIL, *malíř.*

GUSTAV SÝKORA, *malíř.*

PROF. JOS. LOUKOTA, *malíř.*

PROF. DAMIAN PEŠAN, *sochař.*

Instalace výstavy a redakce katalogu:
ALOIS ZABLOUDIL, malíř.

Plakát:
FILIP MALJAVIN.

Štočky:
ŠTENCŮV GRAFICKÝ ÚSTAV, PRAHA.

Barevné štočky:
ŠTENCŮV GRAFICKÝ ÚSTAV A „NOVINA“.

Grafická úprava katalogu:
M. KALÁB.



FILIP ANDREJOVIČ MALJAVIN jest nesporně nejen originálním a svérázným, ale i samorodým zjevem v ruském výtvarném umění. Pohleďte jen na jeho obrazy! – Nevím, zda určité směr nebo uměleckou skupinu, do které by bylo možno bez omylu a bez výhrad zařaditi Maljavinovu tvorbu. Osobitý tah štětce – jeho výraz, jeho barvy – to vše jest ryze Maljavinovské a pouze Maljavinovské. Maljavin nikoho neopakuje a nikoho nenapodobuje.

Netřeba se tomu ani diviti, když víme, jakou cestou Maljavin do umění vkročil. Nebyla to vyšlapaná cestička školní se svými zápasy a podrobováním se vlivům učitelů a tradic – nýbrž osobitá stezka, po níž Maljavin šel – hnán vnitřním pohnutím, zrozeným daleko od kultury na negramotném, avšak zdravém venkově; – hnán vlastním individuálním citem, svým u žádného nevypůjčeným způsobem – musel malovati, tvořiti – státi se umělcem.

Nebyla to náhoda – neb příznivá shoda okolností, byl to jeho osud. – Maljavin musel tvořiti, Maljavin musel se státi umělcem. Velkým neb malým – na tom nezáleží – byla to pouhá funkce okolnosti, nikoliv však vlastní jsoucnost jeho talentu, neb správněji řečeno – jeho umělecké síly, která se musela projevit a také se projevila.

My vidíme Maljavina v jeho rodné vesnici severního Ruska, Kazanka, Buzulukského ujezdu, Šamarské gubernie, – v četné rodině chudého chalupníka ve velmi

nepříznivém prostředí. Zde bychom marně hledali jakýkoliv podnět k přerodu prostého pastevice ve velkého a mohutného umělce, tak štavnatého štětce a tak barevně bohatého.

Skromnou, svízelní plnou cestou jde Maljavin z rodné vesničky, kde se sotva naučil čísti a psáti do monastýra Sv. Pantelejmona na Afoně. Pak na malířskou akademii v Petrohradě, kde se stává konečně žákem Řepina. Po osmi letech opouští akademii se svým obrazem „Červené Báby“, obrazem – který vyvolal nejen veliký rozruch, ale proslavil Maljavina a položil základ k dalším jeho úspěchům.

Maljavinovské „Báby“! – Kdo o nich neslyšel, kdo je nezná? V Rusku – v Evropě i Americe!

V Paříži na mezinárodní výstavě umění v roce 1900 Maljavin vystavuje svůj obraz „Báby“ a dobývá velkého úspěchu. Je to velké plátno, pestré, barevné, nahozené jako jedním dechem, jakoby malováno na jedno posezení. Plátno vytvořené umělcem, pro kterého barvy a štětec nejsou prostředkem ukázati svůj model v ztrnulém a časově omezeném zjevu, nýbrž vytvořiti živoucí objekt, a to v maximálním životním jeho vzepětí a v nejtypičtějších jeho osobním projevu.

Maluje-li Maljavin člověka, nerozhoduje tu tvář nebo typ, nýbrž – tvář činných rysů – tvář zvláštností a to charakteristických zvláštností. Proto cítíte u Maljavina jakési vypětí a dynamičnost, která však nikdy nezabíhá do nemožnosti. Proto Maljavinovské obrazy nemají ideí – alespoň ne jeho nejlepší práce, v nichž Maljavin zůstává věren sobě, svému pojetí, své malířské technice a své umělecké přirozenosti.

Maljavin ve svých obrazech neracionalisuje, nepřesvědčuje, ba ani nevypravuje – on jen a pouze ukazuje. Často nevíte, jak máte pojmenovati některý jeho obraz. Nemáte ani slov, ani výrazů, jimiž byste mohli říci, co Maljavin chtěl vyjádřiti. Myslím, že ani Maljavin sám by nemohl naléztí přiléhavého názvu k leckterému ze svých obrazů. Zachytí svým bystrozrakým, zdravým uměleckým okem určitý úsek života a ukáže vám ho v barvách sytých, silných, občas až poněkud křiklavých, v barvách, které takřka „lezou“ na vás z rámu. – Ohromují napiatou svěrázností své barevné komposice, temperamentním tahem štětce a ohromnou uměleckou intuicí, nezeslabenou akademickou kázní a akademickou výchovou.

Ukazuje vám to všechno ne tak a takovým způsobem jak se to jeví ve skutečnosti, nedbá o pečlivé a podrobné vyličení každého detailu, potřebného pro naturalistickou úplnost a pravdivost – nýbrž naopak – ignoruje téměř vždy detaily naturalistické a podškrťáváje a stupňuje detaily realistické a charakteristické, na nichž se vždy soustřeďuje a jen o ně se staraje.

První dojem, který na vás učiní Maljavinovy obrazy jest dojem jakési nedbalosti, nejasnosti, nedostatečné vykrytalisovanosti úmyslu – jakéhosi barevného hýření a divokého barevného opojení. Pak ale stojíce před obrazem a bedlivě ho zkoumajíce pociťujete jeho pravdivost. I v tom nejnepatrnějším tahu a detailu, někdy v zbytečném a nepotřebném úhozu štětce, cítíte celou pravdu – podmíněnou a napovězenou – ne přirozeností předmětu, ale přirozeností uměleckého pojetí malíře.

Tím více udivuje a překvapuje tato pravda, která prostupuje jak velkou tak malou, jak nahodilou tak promyšlenou a připravenou komposici i tenkrát, když skutečnost není více zachována, když je zachycen jen nějaký psychický výjev, psychický status nebo gesto.

Maljavin jest především umělcem barvy, která žije svým vlastním životem, životem plným a veselým. Ovšem ani Maljavinovi není barva pouhým cílem, avšak není ani pouhým prostředkem. Barva – toť prostředí – hmota, ve které a ze které vystupuje a formuje se umělecký úmysl, obraz a umělecký subjekt Maljavinův.

Tvůrčí fantazie Maljavinova není obzvlášť bohatá. Většina jeho pláten je stejného pojetí – různé a rozmanité jsou pouze motivy. Ale každý z nich jest vytvořen individuálně a žije pro sebe.

Ať z jakéhokoliv kritického stanoviska hodnotíme Maljavinovu tvorbu, nelze popřít, že jest to velký a originální umělec, který své místo v ruském umění vybojoval na základě svého talentu a své umělecké individuality.

Dr. Volochoy.

(Z ruštiny přeložil L. Uklein.)



DVA VÝZNAMNÉ RUSKÉ HLASY O FILIPU MALJAVINOVÍ

I.

JEDEN z nejvýznamnějších ruských výtvarných historiků – malíř a významný organisátor uměleckých podniků současného Ruska – ALEXANDR BENUA, zabývá se tvorbou Maljavinovou obsírněji ve své knize „Ruská škola malířská“, která vyšla v českém překladu nákladem J. Štence r. 1921. Ve stati nejzajímavější píše:

„Třetí z nejvýznačnějších ruských mistrů jest Maljavin. Maljavin jest žákem Řepinovým, avšak k Řepinovi má se stejně jako Goya k Velasquezovi nebo jako Fragonard k Watteauovi. Střízlivé, normální umění Řepinovo, jeho svědomitá služba umění, jak je chápala škola let 60. minulého století, jeho náklonnost k úvahám změnily se v Maljavinovi v jakýsi bacchanál barev, v nejfuriantnější hru s virtuózností, v rozplývavou, všech zásad prostou monomanií. Maljavin má ledacos společného s Bernardem, jistými zvláštnostmi své techniky blíží se skotským barvám a konečně nelze též popírati jeho příbuznosti se Zornem. A přece Maljavin jest i slabší nežli oni všichni po stránce čistě technické a zároveň i silnější a zajímavější než tito umělci. Jest v něm méně vědomé umělosti, kultury, názory jeho jsou omezenější, barvy hrubší, malba nemotornější; ale jest v něm více ‚pravdivosti‘, jest volnější, živelnější – jest to skutečný divoch – umělec, radující se z červené látky jako negr, opravdový umělecký temperament, neznající chladné vypočítavosti v práci. Po této stránce blíží se impresionistům. Avšak Maljavin přes to není nikterak impresionistou; nikdy neobíral se studiem barev podle přírody, nikdy se nesnažil vystihovati jemný půvab poměrů, chvění života, poesii nečekaného. Maljavin skutečný, vyvrážděný Maljavin jest pouze ‚pěvcem ruských bab‘. Maluje je v celé jejich netvorné majestátnosti a v celé jejich oslnivé barevnosti. Jest zamilován do ‚ruské baby‘, jako jest zamilován pohan do své modly; z ruské baby, z její červené látky, z její hrubé koketnosti, z jejího povržlivého úsměvu, z celého jejího nemotorného vzezření, tropícího si smích z kánonu krásy a přece jen krásného zvláštní krásou, Maljavin vytvořil si modlu, které se klaní a již nakuřuje kadidlem neustále. Zjev duševní degenerace, již připomenutý tiskem, ale prostý grandiosnosti.“

II.

SERGIJ MAKOVSKIJ ve své knize „Siluety ruských malířů“, přeložil z ruského rukopisu František Táborský a vydala Česká grafická Unie v Praze r. 1922, píše:

„MALJAVIN přemáhal školní, poloakademický, poloempirický realism, jda za cílem zcela jiným: snažil se o individualisaci formy v opačném směru – ne o primitivism osvojení, nýbrž o osvobození barevných souladů od předmětné hmotnosti tím, že přemrštoval postavy skutečnosti a zhušťoval barvy do efektů nebývalého napětí.“

„Selky“ Maljavinovy – je on výhradně maloval – zdály se jakýmsi bujnými velikánkami ruské země, zachvácenými rudým ohněm jasných, nejjasnějších olejových barev. Tkaniny svátečních šatů, rozvívané ne tak větrem rodných polí jako rozmachovým štětcem umělcovým, plnily plátno a hnaly se až za jeho okraje, orámovaly hrubé, smějící se anebo chmurně nehybné, opálené tváře těch Amazonek – ruských bohatýrek, tryskajících nepřekonatelnou silou, vůlí živelnou.

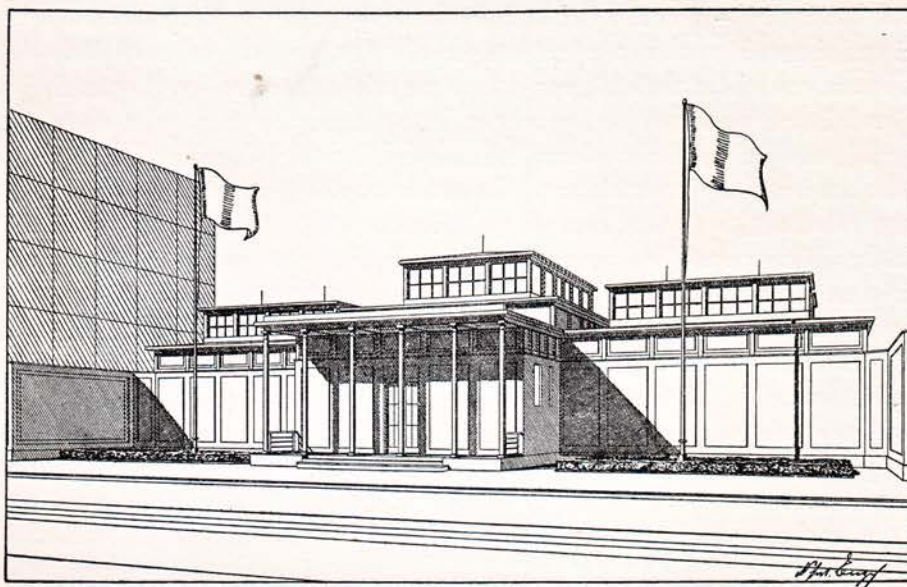
Nadnaturalism Maljavinův omračoval pozorovatele, přemáhal živelností temperamentu. Smělého novotáře samorostka bylo ihned cítit v té výzvě malířově všem umírněným a přesným. Několik let Maljavinovy „Selky“ vábily všeobecnou pozornost na výstavách „Míru Iskusstva“, a ačkoliv skeptikové vrtěli hlavou, ukazující ne bez důvodů na předčasnou vyspělost, a proto i nespolehlivost tohoto ohňostrojového mistrovství, v přípravných tužkových kresbách studiích Maljavinových – zřetelných, vybraných, vzorných – přece museli uznati talent z boží milosti. Ale proč Maljavin tak rychle zhasl, přetrhl svou barevnou „linii“, nestvořil školy, ve skutečnosti téměř ani vlivu neprojevil na soudobé malířství? Zdá se mi, že odpověď jest jedna: jeho metoda přemáhání včerejšího realismu byla metodou příliš vnější, nedostatečně prohlubující vnímání formy. V jiné době, za jiných okolností byl by se, pravděpodobně i spokojil nalezenou nádherou barvy a byl by se dále rozlival na svých plátnech nachovým chaosem, jiskřícím se tu smaragdem, tu safírem kolem bronzových tváří svých vesnických krasavic – na Západě i menší „objevy“ dělávají trvalé reputace a Maljavinských schopností stačilo by na dvoje . . . Avšak soudobý ruský umělec, je-li svědomitý, tedy jest jím do sebezničení. Jak vidět po prvých úspěších nastoupil u Maljavina opět proces „hledat od počátku“. Umyslil si znovu účtovat s akademickou minulostí.“



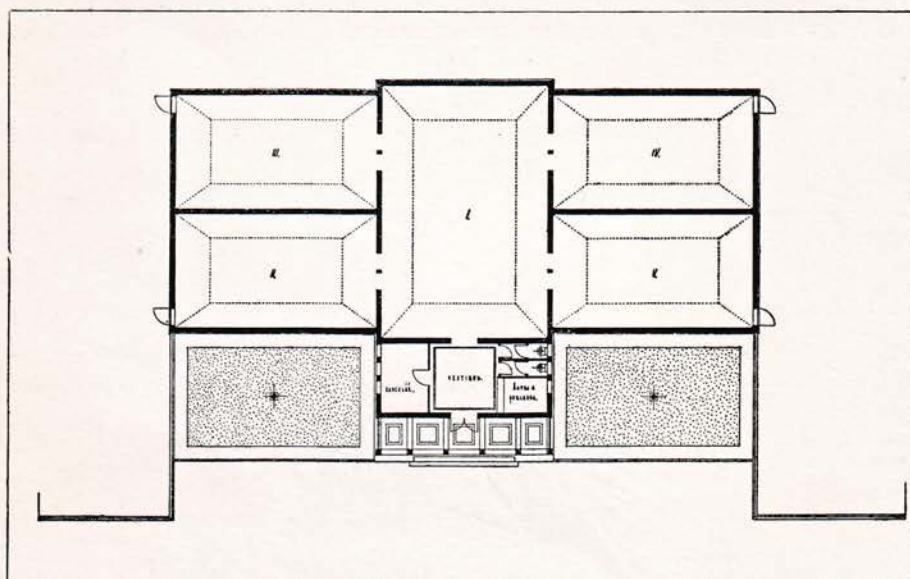
„Selky“ Maljavinovy – je on výhradně maloval – zdály se jakýmisi bujnými velikánkami ruské země, zachvácenými rudým ohněm jasných, nejjasnějších olejových barev. Tkaniny svátečních šatů, rozvívané ne tak větrem rodných polí jako rozmachovým štětcem umělcovým, plnily plátno a hnaly se až za jeho okraje, orámovajíce hrubé, smějící se anebo chmurně nehybné, opálené tváře těch Amazonek – ruských bohatýrek, tryskajících nepřekonatelnou silou, vůlí živelnou.

Nadnaturalism Maljavinův omračoval pozorovatele, přemáhal živelností temperamentu. Smělého novotáře samorostka bylo ihned cítit v té výzvě malířově všem umírněným a přesným. Několik let Maljavinovy „Selky“ vábily všeobecnou pozornost na výstavách „Míru Iskusstva“, a ačkoliv skeptikové vrtěli hlavou, ukazující ne bez důvodů na předčasnou vyspělost, a proto i nespolehlivost tohoto ohňostrojového mistrovství, v přípravných tužkových kresbách studiích Maljavinových – zřetelných, vybraných, vzorných – přece museli uznati talent z boží milosti. Ale proč Maljavin tak rychle zhasl, přetrhl svou barevnou „linii“, nestvořil školy, ve skutečnosti téměř ani vlivu neprojevil na soudobé malířství? Zdá se mi, že odpověď jest jedna: jeho metoda přemáhání včerejšího realismu byla metodou příliš vnější, nedostatečně prohlubující vnímání formy. V jiné době, za jiných okolností byl by se, pravděpodobně i spokojil nalezenou nádherou barvy a byl by se dále rozlival na svých plátnech nachovým chaosem, jiskřícím se tu smaragdem, tu safírem kolem bronzových tváří svých vesnických krasavic – na Západě i menší „objevy“ dělávají trvalé reputace a Maljavinských schopností stačilo by na dvoje . . . Avšak soudobý ruský umělec, je-li svědomitý, tedy jest jím do sebezničení. Jak vidět po prvých úspěších nastoupil u Maljavina opět proces „hledat od počátku“. Umyslil si znovu účtovat s akademickou minulostí.“





Prozatímní výstavní budova „Myslbeka“, sdružení výtvarných umělců a přátel československého umění v Praze. Navrhl prof. Dr. A. Engel.



Půdorys prozatímní výstavní budovy „Myslbeka“, sdružení výtvarných umělců a přátel československého umění v Praze.



SEZNAM PRACÍ

S Í Ň I.

1. V SADĚ. Studie dvou dívek, procházejících se v sadě. Olej na plátně, výška 81 cm, šířka 60 cm, signováno vpravo dole *Ph. Maliavine* (z r. 1930).
2. TANČÍCÍ SELKA. Postava tančící selky v modrém živůtku a v tmavěfialové sukni. Olej na plátně, výška 132 cm, šířka 98 cm, signováno vpravo dole *Ph. Maliavine* (z r. 1932). (Vystaveno na koloniální výstavě v Římě.) (Výobrazení č. 8.)
3. CIKÁNSKÝ TÁBOR. Na voze sedí mladá cikánka, obnaženými rukama si podpírajíc hlavu. Vedle ní ohněm ozářený obličej cikána. Olej na plátně, výška 72 cm, šířka 63 cm, signováno vlevo dole *Ph. Maliavine* (z r. 1930).
4. JARO. Na svěže zelené louce skupina směřících se červeně oděných žen. Vpravo v pozadí dívka pohánějící hejno hus. Olej na plátně, výška 81 cm, šířka 116 cm, signováno vpravo dole *Ph. Maliavine* (z r. 1927). *Majetek ministerstva školství a národní osvěty v Praze.*

5. NA ZVONICI. V provazišti zvonice houpající se dívka, od ní vlevo mohutná modrá kopule chrámu. V pozadí pestré věže kostelní. Olej na plátně, výška 81 cm, šířka 65 cm (z r. 1930). (*Vyobrazení č. 13.*)
6. KŘÍK. Skupina mladých křičících dívek zahalených v dlouhé pestře květované šátky. Olej na plátně, výška 186 cm, šířka 146 cm, signováno vpravo dole *Ph. Maliavine 1925. Majetek ministerstva školství a národní osvěty v Praze.* (*Vyobrazení č. 22.*)
7. S HUSAMI. Kol vztyčené postavy dívčice v hnědém kabátci, s modrým šátkem, běží hejno hus. Olej na plátně, výška 82 cm, šířka 65 cm, signováno vlevo dole *Ph. Maliavine* (z r. 1926).
8. VEČER NA NÁVSI. Tři selky besedují na návsi, kolem nich seskupeny bílé husy. Nad vesnickými domky viditelný kotouč měsíce. Olej na plátně, výška 90 cm, šířka 100 cm, signováno vlevo dole *Ph. Maliavine* (z r. 1931).
9. ČERVENÉ KORÁLE. Poprsí mladé dívky v pestrém šátku a fialovém živůtku. V pozdvižených rukách drží šňůru červených korálů. Olej na plátně, výška 80 cm, šířka 65 cm, signováno vpravo dole *Ph. Maliavine* (z r. 1931).
10. SVÁTEČNÍ ÚBOR. Selka ve svátečním úboru a v pestře květovaném šátku. V pozadí svah s dvěma chatami. Olej na plátně, výška 116 cm, šířka 89 cm, signováno vpravo dole *Ph. Maliavine* (z r. 1929).
11. PODOBIZNA RODINY UMĚLCOVY. Postavy v životní velikosti v bohatých časových krojích. Pestré látky dávají postavám neurčité pozadí. Olej na plátně, výška 285 cm, šířka 232 cm, signováno vlevo dole *Ph. Maliavine 1910.* (*Vyobrazení č. 1.*)
12. VĚŠTKYNĚ. Stařena mluví, rozkládající rukama k mladé venkovské děvčici před ní sedící a s údivem ji poslouchající. Olej na plátně, výška 110 cm, šířka 100 cm, signováno vpravo dole *Ph. Maliavine* (z r. 1926).
13. SELSKÁ KOKETA. Poprsí děvčice v červeném šátku na hlavě, jejíž obličej ozářen šibalskýma očima a ukazováček pravé ruky u nosu. Olej na plátně, výška 72 cm, šířka 63 cm, signováno vpravo dole *Ph. Maliavine* (z r. 1927). (*Vyobrazení č. 17.*)
14. STUDIE. Skupina směřících se „Bab“, jejichž obličej mizí v ohnivém červení jejich oděvů. Jeden z mnoha náčrtků k velkému obrazu nazvanému „Smích“, který jest nyní *majetkem Moderní galerie v Benátkách.* Olej na plátně, výška 174 cm, šířka 104 cm, signováno vpravo dole *Ph. Maliavine* (z r. 1899).
15. CHVÍLE ODPOČINKU. Červeně oděná selka s pozdviženýma rukama. Olej na plátně, výška 73 cm, šířka 60 cm, signováno vlevo dole *Ph. Maliavine* (z r. 1933).

16. SELKY. Střední postava v bohatě květovaném zeleném šálu. Pozadí vyplňují čtyři červeně oděné dívčice. Olej na plátně, výška 229 cm, šířka 200 cm, signováno vlevo dole *Ph. Maliavine 1914*.
17. NA PROCHÁZCE. Studie mladé selky v hnědém kožuchu, na který splývá dlouhý modrozelený šátek. Olej na plátně, výška 73 cm, šířka 50 cm (z r. 1931).
18. SKOČNÁ. V popředí tančící mladice s rozpřaženými rukama, kolem ní víří její pestře květovaný šat. Vpravo druhá tančící dívka, vlevo hrající šohaj. Olej na plátně, výška 90 cm, šířka 116 cm, signováno vpravo dole *Ph. Maliavine* (z r. 1930).
19. V ČERVENCI. Studie červeně oděné selky se zelenou sukní. Olej na plátně, výška 82 cm, šířka 54 cm, signováno vlevo dole *Ph. Maliavine* (z r. 1930).
20. VLASTNÍ PODOBIZNA. Výtvarník sedí oděn v pracovní plášť, před sebou napjatý kus bílého papíru. Olej na plátně, výška 117 cm, šířka 88 cm, signováno vpravo dole *Ph. Maliavine 1931*. (Studie pro velký rodinný portret.) (*Vyobrazení č. 19.*)
21. REJ DÍVEK. Na lučném svahu skotačí několik dívek, z nichž dvě v popředí jsou k sobě obráceny zády. Olej na plátně, výška 81 cm, šířka 54 cm (z r. 1929). Studie pro dekorativní panneaux, provedené v Paříži.

S Í Ň I I.

1. KARABINÉR. Zahalený v černou mantilu. Na hlavě typický třírohý klobouk s kokardou. Olej na plátně, výška 81 cm, šířka 65 cm (z r. 1932).
2. STUDIE. Poprsí ženy, která rukama odhrnuje černý kabátek, pod nímž je viděti žlutý živůtek. Olej na plátně, výška 55 cm, šířka 46 cm, signováno vlevo dole *Ph. Maliavine* (z r. 1927).
3. PÍSAŘ. Mladý muž v stejnokroji sedí u psacího stolu. Olej na plátně, výška 73 cm, šířka 54 cm, signováno vlevo dole *Ph. Maliavine* (z r. 1930).
4. TOUHA. Poprsí stařenky ve fialovém živůtku s červeným šátkem na hlavě, která toužebně pohlíží v dál. Olej na plátně, výška 73 cm, šířka 54 cm (z r. 1930).
5. MUŽÍK. Hlava mužika mírně nakloněná vpravo s dlouhým rezavým vlasem a vousem. Olej na plátně, výška 81 cm, šířka 65 cm, signováno vpravo nahoře *Ph. Maliavine* (z r. 1932).
6. VEŠTEC. Hlava věštce s vysokým čelem a dlouhým vlajícím vousem vyčnívám z hnědého kožuchu. Pravá ruka odpočívá na knize. Olej na plátně, výška 90 cm, šířka 70 cm, signováno vpravo nahoře *Ph. Maliavine* (z r. 1925).
7. OTEC UMĚLCE. V nadživotní velikosti stojí zahalen v tmavém plášti před světlým pozadím. Olej na plátně, výška 178 cm, šířka 135 cm, signováno vlevo dole *Ph. Maliavine* (z r. 1894). (*Vyobrazení č. 2.*)
8. V KOŽICHU. Profil mužské hlavy s dlouhými vlasy a plnovousem, orámován širokým límcem kožuchu. Olej na plátně, výška 92 cm, šířka 65 cm (z r. 1926).
9. STUDIE MUŽE. Před tmavočerveným pozadím sedí holovlasý stařec s černým plnovousem. Olej na plátně, výška 82 cm, šířka 65 cm (z r. 1929).
10. SOVĚTSKÝ EMISAŘ. Poprsí muže v hnědém kabátci v černé beranici a černé košili s rudou vázankou. Levá ruka zasunuta v náprsní kapse kabátu. Olej na plátně, výška 81 cm, šířka 65 cm (z r. 1930).
11. STUDIE. Poprsí ženy, jejíž tvář a ruka ostře vyniká z černého pozadí. Olej na plátně, výška 73 cm, šířka 62 cm, signováno vpravo dole *Ph. Maliavine* (z r. 1930).
12. SESTRA UMĚLCOVA. Zpodobněná před světlým pozadím – černým šátkem si přikrývají ústa. Olej na plátně, výška 155 cm, šířka 109 cm, signováno vlevo nahoře *Ph. Maliavine* (z r. 1894). (*Vyobrazení č. 3.*)
13. KAMARÁDI. Na louce stojí stejně oděni v červených kosovorodkách, kalhoty v holinkách bot – baví se zpěvem a hudbou. Olej na plátně, výška 228 cm, šířka 128 cm. (Z r. 1893. První práce výtvarníková ze školy Řepinovy.) (*Vyobrazení č. 4.*)

14. STAŘENKA. Zobrazená sedí v bílé haleně s černým šátkem na hlavě. Zkřížené ruce položeny na rozevřené knize. Olej na plátně, výška 140 cm, šířka 90 cm, signováno vlevo nahoře *Ph. Maliavine* (z r. 1896).
15. STAROSTA CIRKVE. Od tmavého pozadí odráží se mužská hlava s tmavými vlasy a vousy v hnědém kožuchu. Olej na plátně, výška 72 cm, šířka 60 cm, signováno vpravo dole *Ph. Maliavine* (z r. 1931).
16. NÁŘEK. Poprsí hořekující selky s pozdviženýma rukama. Hlavu má ovínutou květovaným šátkem, kol krku červené korále. Olej na plátně, výška 92 cm, šířka 73 cm, signováno vpravo nahoře *Ph. Maliavine* (z r. 1926).
17. STAŘENA. Poprsí stařeny se zahalenou hlavou v dlouhý bílý šátek s modrými květy. Olej na plátně, výška 92 cm, šířka 73 cm, signováno vlevo dole *Ph. Maliavine* (z r. 1927). Vystaveno v Salon d'Autom. v Paříži.
18. FRAGMENT Z RODINNÉ PODOBIZNY UMĚLCOVY. Žena umělcova držící děcko v náručí odráží se s ostatními postavami slabě od tmavého pozadí. Olej na plátně, výška 130 cm, šířka 198 cm, nesignováno, bez data.
19. ŘEČNÍK. Poprsí bezzubého starce s šedým plnovousem s beranicí na hlavě v červeném kaftanu. Olej na plátně, výška 92 cm, šířka 75 cm, signováno vlevo dole *Ph. Maliavine* (z r. 1926).
20. SELKA VE SVÁTEČNÍM ÚBORU. Olej na plátně, výška 102 cm, šířka 72 cm, signováno vpravo nahoře *Ph. Maliavine* (z r. 1926).
21. STUDIE ČELA. Z černého pozadí vyniká hlava holohlavého muže s dlouhým černým plnovousem. Olej na plátně, výška 73 cm, šířka 54 cm (z r. 1926).
22. KARABINÉR. Zahalený v černou mantilu, z níž vyčnívá levá ruka. Na hlavě typický třírohý klobouk s kokardou. Olej na plátně, výška 65 cm, šířka 50 cm (z r. 1931).
23. STUDIE. Mužská hlava s dlouhým tmavým vlasem a plnovousem vyčnívá z tmavého kožuchu. Olej na plátně, výška 95 cm, šířka 67 cm, signováno vpravo dole *Ph. Maliavine* (z r. 1914).

S Í Ň III.

1. MUŽÍK. Postava mužika s dlouhým plnovousem, oděn v hnědém kožuchu, na hlavě beranici, ruce má opřeny v bok. V pozadí kmeny stromů. Olej na plátně, výška 45 cm, šířka 33 cm, signováno vlevo dole *Ph. Maliavine* (z r. 1929).
2. SELSKÁ DĚVA. Poprsí děvčete v hnědém kožuchu se světlým šátkem na hlavě. V pozadí sněhem zavátá vesnička a zelené kopule kostelíka. Olej na plátně, výška 83 cm, šířka 60 cm, signováno vpravo dole *Ph. Maliavine* (z r. 1930).
3. ZIMNÍ JITRO. V popředí postava starce s obnaženou hlavou, v dlouhém kožuchu, zírá vstříc vycházejícímu slunci. Olej na plátně, výška 55 cm, šířka 46 cm, signováno vpravo dole *Ph. Maliavine* (z r. 1928).
4. VDOVA. Před tmavým pozadím poprsí ženy v hnědém kožuchu, jejíž hlava jest zahalena zeleným šátkem. Olej na plátně, výška 73 cm, šířka 60 cm (z roku 1926).
5. VASILISA. Poprsí pestře oděné ženy. Olej na plátně, výška 92 cm, šířka 73 cm, signováno vpravo nahoře *Ph. Maliavine* (z r. 1928).
6. RADOST MATKY. Studie selky, držící u prsu dítě. Olej na plátně, výška 81 cm, šířka 60 cm, signováno vlevo nahoře *Ph. Maliavine* (z r. 1924).
7. SELKA NA LOUCE. Horizont uzavírají doškové střechy stavení a skupiny stromů. Olej na plátně, výška 135 cm, šířka 97 cm (z r. 1929).
8. LÍZA. Od zeleného pozadí louky odráží se profil pasačky, oděné v pestrém lidovém kroji. Olej na plátně, výška 81 cm, šířka 60 cm, signováno vpravo dole *Ph. Maliavine* (z r. 1928). (*Vyobrazení č. 10.*)
9. KOKETKA. Před pestrým pozadím poprsí mladé dívky světle oděné, ovíjející si bílý šátek kolem hlavy. Olej na plátně, výška 92 cm, šířka 72 cm, signováno vpravo nahoře *Ph. Maliavine* (z r. 1932).
10. ANUŠKA. Pestrým šátkem ovinutá hlava vlevo hledící mladé dívky v hnědém kožuchu, dotýkající se pravou rukou své líce. Olej na plátně, výška 81 cm, šířka 60 cm (z r. 1931). (*Vyobrazení č. 11.*)
11. ZIMA. Studie selky v žlutém šátku a kožuchu v zasněženém sadě. Olej na plátně, výška 55 cm, šířka 46 cm (z r. 1931).
12. HOSPODYŇKA. Poprsí selky v kožuchu s květovaným šátkem na hlavě. V pozadí rezavá kravka na zasněženém dvoře. Olej na plátně, výška 92 cm, šířka 73 cm, signováno vpravo dole *Ph. Maliavine* (z r. 1930). (*Vyobrazení č. 6.*)

13. TROJKA. Mužík a selka v pestrém šálu uhání zasněženou planinou na trojce s červenou dogou. Na horizontě zasněžené střechy vesnice. Olej na plátně, výška 202 cm, šířka 226 cm. Malováno v Praze, v červenci 1933. (*Basrevná příloha.*)
14. MUŽÍK. Šedovlasý, plnovousý mužík stojí v hnědém kožuchu před zasněženými, růžově ozářenými domky. Olej na plátně, výška 92 cm, šířka 73 cm, signováno vpravo dole *Ph. Maliavine* (z r. 1928).
15. PŘI POLNÍ PRÁCI. Hnědák táhnoucí pluh, jež řídí bosonohá selka. Olej na plátně, výška 55 cm, šířka 46 cm (z r. 1926). (*Vyobrazení č. 12.*)
16. PETR. Šedovousý stařec s obnaženou hlavou v rezavém kožuchu opírá se o březovou hůl. V pozadí mračna. Olej na plátně, výška 72 cm, šířka 60 cm, signováno vpravo dole *Ph. Maliavine* (z r. 1928). (*Vyobrazení č. 16.*)
17. CIKÁNKA. Cikánka s modrým šátkem na hlavě a v červeném živůtku z něhož vyčnívají kostnaté ruce, jež drží zkrříženy v klíně. Olej na plátně, výška 118 cm, šířka 89 cm (z r. 1929).
18. PODOBIZNA TROCKÉHO. Olej na plátně, výška 80 cm, šířka 65 cm, signováno vlevo nahoře *Ph. Maliavine* (z r. 1930).
19. ODPOČINEK. Dvě červeně oděné ženy. Žena v popředí leží na zádech, druhá směřující se kouří cigaretu. Olej na plátně, výška 96 cm, šířka 145 cm, signováno vpravo dole *Ph. Maliavine*. (*Vyobrazení č. 27.*)
20. STAROSTA CÍRKVE. Poprsí bělovlasého a bělovousého stařečka v mohutném kožuchu. V pozadí zelená bání kostelní a zvonice s mohutnou střechou. Olej na plátně, výška 81 cm, šířka 65 cm (z r. 1928).
21. VYPRAVĚČ. Z tmavého pozadí vyniká v slabém lucernovitém osvětlení hlava mužika s pootevřenými ústy. Vztyčenou ruku opírá o rozevřenou knihu. Olej na plátně, výška 115 cm, šířka 90 cm, signováno vpravo dole *Ph. Maliavine* (z r. 1929). (*Vyobrazení č. 9.*)
22. CIKÁN. Poprsí černovlasého a černovousého cikána v šedém kožuchu s červenomodrobílým šátkem kol krku. V pozadí obrysy vozu a koní. Olej na plátně, výška 73 cm, šířka 60 cm (z r. 1928).
23. S VODOU. Stařenka v červené haleně nese od zaváté studně na váhách dvě vědra vody. V pozadí holé stromy. Olej na plátně, výška 55 cm, šířka 46 cm (z r. 1927).

24. STAŘENA. Před zeleným pozadím z hnědého kožuchu vyčnívá poprsí stařeny ve fialové haleně, podpírající si oběma rukama hlavu zahalenou v modrofialový šátek. Olej na plátně, výška 91 cm, šířka 73 cm, signováno vpravo dole *Ph. Masliavine* (z r. 1929).
25. STUDIE DVOU SEDÍCÍCH DÍVEK V SADĚ. Tempera na plátně, výška 55 cm, šířka 46 cm (z r. 1926).



S Í Ň I V.

1. VE VZPOMÍNKÁCH. Poprsí světle oděné ženy. Olej na plátně, výška 74 cm, šířka 91 cm, signováno vpravo dole *Ph. Maliavine* (z r. 1929).
2. ROZJAŘENÝ. Šedovlasý stařeček nakloněn vpřed opírá se o hůl. Olej na plátně, výška 80 cm, šířka 65 cm (z r. 1930).
3. VEČER. Návsí kráčí ve večerním osvětlení dívka v černém kabátci s pestrymi korály kol hrdla. Ruce položeny křížem na prsou. Olej na plátně, výška 92 cm, šířka 62 cm (z r. 1925).
4. ODPOČÍVAJÍCÍ. Na modrých poduškách leží obnažené tělo mladého děvčátka. Olej na plátně, výška 54 cm, šířka 73 cm, signováno vpravo dole *Ph. Maliavine* (z r. 1927). (*Vyobrazení č. 24.*)
5. STUDIE AKTU. Na pestrých poduškách sedí se zkříženýma nohama rusovlasá žena, v rozpjatých rukách drží šňůru perel. Olej na plátně, výška 73 cm, šířka 60 cm (z r. 1926).
6. PO KOUPELI. Před pestrým pozadím sedí obnažená dívka s květovaným šátkem na hlavě. Olej na plátně, výška 150 cm, šířka 120 cm, signováno vpravo dole *Ph. Maliavine* 1926. (*Vyobrazení č. 23.*)
7. STUDENÁ SPRCHA. Na zasněženém dvoře stojí obnažená selka s červeným šátkem na hlavě, kterou polévá z džberu vpravo stojící její družka. Olej na plátně, výška 73 cm, šířka 60 cm (z r. 1930).
8. JITRO. Na posteli na bílých poduškách odpočívá obnažené tělo ženy, ruce podpírají rusou hlavu. Olej na plátně, výška 60 cm, šířka 72 cm, signováno vlevo dole *Ph. Maliavine* (z r. 1928).
9. V ZÁŘI POŽÁRU. Od hořícího statku odráží se rudě osvětlená skupina selky a sedláka, jichž se přidržuje dítě. V pozadí další skupina lidí, pozorujících požár. Olej na plátně, výška 80 cm, šířka 65 cm, signováno vpravo dole *Ph. Maliavine* (z r. 1926).
10. MEZI BŘÍZAMI. Starý muž s dlouhým vlasem a plnovousem v hnědé haleně podpírá se rukama o březovou hůl. V pozadí břízky. Olej na plátně, výška 73 cm, šířka 60 cm (z r. 1930).
11. MATKA S DCEROU. Dvě pestře oděné postavy žen, z nichž starší objímá vedle ní stojící mladou ženu. V pozadí vesnické domky a skupiny stromů. Olej na plátně, výška 55 cm, šířka 45 cm, signováno vpravo dole *Ph. Maliavine* (z r. 1926).

12. DĚVČE V LESE. Mladá dívka červeně oděná, s červeným šátkem na hlavě, plete si punčochy. Vlevo několik kmenů bříz. Olej na plátně, výška 92 cm, šířka 73 cm (z r. 1925).
13. MLADÁ ŽENA. Postava v životní velikosti v červeném šatě, hlava zdobena červeným šátkem. Kol krku šňůry pestrých korálů. Olej na plátně, výška 196 cm, šířka 100 cm, signováno vpravo dole *Ph. Maliavine* (z r. 1929).
14. PASAČKA. Utíkající plavovlasé děvčátko drží v rukách březovou větev, před ní skotačící telátka. Olej na plátně, výška 92 cm, šířka 73 cm, signováno vlevo dole *Ph. M.* (z r. 1926).
15. U PĚTOKA. Na zeleném svahu sedí smějící se dívka s rukama na prsou založenými, s červeným šátkem na hlavě a ve fialové halence. Olej na plátně, výška 55 cm, šířka 46 cm, signováno vlevo dole *Ph. Maliavine* (z r. 1926).
16. MLADICA. Usmívající se dívka s pozdviženými rukama, s hlavy splývá pestře květovaný šátek. Olej na plátně, výška 73 cm, šířka 60 cm, signováno vlevo dole *Ph. Maliavine* (z r. 1930). (*Vyobrazení č. 20.*)
17. NA DVOŘE. U plotu stojí selka v kožuchu, za ní rezavá kravka. Na zasněžených střeších hejno ptactva. Olej na plátně, výška 73 cm, šířka 54 cm, signováno vpravo dole *Ph. Maliavine* (z r. 1930). (*Vyobrazení č. 14.*)
18. SAMOVAR. Před žlutým samovarem sedí u modře pokrytého stolu pestře oděná mladá žena. Olej na plátně, výška 81 cm, šířka 60 cm (z r. 1928).
19. ŽENA V ŽLUTÉM ŠÁTKU. Polopostava mladé ženy přidržující si přes hlavu přehozený žlutý květovaný šátek. V pozadí skupiny stromů. Olej na plátně, výška 81 cm, šířka 65 cm (z r. 1926).
20. NA ZVONICI. Červeně oděná mladice houpe se v provazišti zvonice. Vlevo tři zvony. Dole kopule kostelíka. Olej na plátně, výška 136 cm, šířka 106 cm, signováno vpravo dole *Ph. Maliavine* (z r. 1930).
21. MARFA V ZIMĚ. Poprsí selky s pestrým zeleným šátkem na hlavě, v hnědém kožuchu. V pozadí zasněžené střechy. Olej na plátně, výška 83 cm, šířka 65 cm, signováno vpravo dole *Ph. Maliavine* (z r. 1930).
22. ŽLUTÝ ŠÁTEK. Hnědý kožuch selky přikryt žlutým šátkem. V pozadí vpravo červené zdi kostela se zelenými kopulemi. Vlevo zasněžené domky. Olej na plátně, výška 81 cm, šířka 60 cm, signováno vpravo dole *Ph. Maliavine* (z r. 1930). (*Vyobrazení č. 7.*)

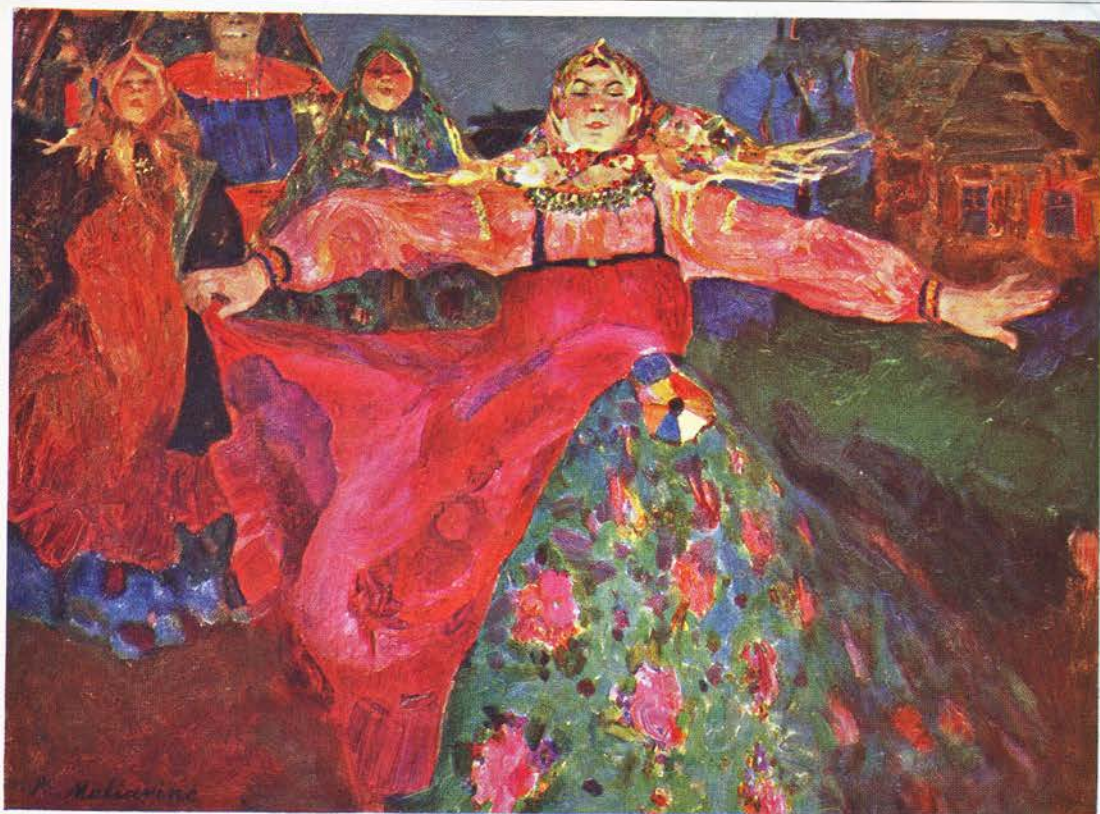
23. NA BESEDĚ. Tři vesele se bavící selky v kožuchách, přes něž splývají pestré šátky. Postavy rýsují se od sněhem zavátého svahu, na němž seskupena řada zasněžených domků. Olej na plátně, výška 73 cm, šířka 50 cm, signováno vlevo dole *Ph. Maliavine* (z r. 1931). (Vyobrazení č. 15.)
24. STAŘENA V ZAHRADĚ. Vrásčitý obličej stařeny zahalen šedým šátkem, který si přidržuje pravou rukou. Olej na plátně, výška 92 cm, šířka 65 cm, signováno vpravo dole *Ph. Maliavine* (z r. 1927).
25. SANICE. Na cestě ústící k vesnici uhánějí tryskem saně. V pozadí zavátá ves. Vpravo červený kostelík s modrými báními. Olej na plátně, výška 81 cm, šířka 10 cm, signováno vpravo dole *Ph. Maliavine* (z r. 1930):



S Í Ň V.

1. SVATEBNÍ HOST. Do otevřené ohrady vjíždí saně s hostem, kterého vítá červeně oděná selka. Olej na plátně, výška 65 cm, šířka 81 cm (z r. 1929).
2. TANEC. Na lučním svahu rej pestře oděných dívek. Olej na plátně, výška 45 cm, šířka 33 cm, signováno vlevo dole *Ph. Maliavine* (z r. 1928).
3. HOUPAČKA. Se zkříženýma nohama houpe se v provazišti dívčice se žlutým šátkem na hlavě. V tmavém pozadí pestré bane chrámové. Olej na plátně, výška 55 cm, šířka 46 cm, signováno vpravo dole *Ph. Maliavine* (z r. 1927).
4. TANEC VEČERNICE. Skupina děvčic přihlíží k tanečnici, která předvádí tanec zvaný: „Tanec večernice“. V pozadí po obou stranách skupiny vesnických domků. Olej na plátně, výška 74 cm, šířka 100 cm, signováno vlevo dole *Ph. Maliavine* (z r. 1930). (*Barevná příloha.*)
5. POP. Poprsí stříbrovlasého a vousatého popa v profilu. Přes ramena přehozen zlatý plášť, pravá žehnající ruka vztyčena, v pozadí dvě ikony. Olej na plátně, výška 92 cm, šířka 65 cm (z r. 1925).
6. NA JAŘE. Na louce před vesnickými domky tančí dvě pestře oděné mladice. Olej na plátně, výška 65 cm, šířka 81 cm (z r. 1927).
7. PODOBIZNA DÁMY. Pestře květovaný šál tvoří pozadí obrazu sedící dámy černých očí a vlasů v hluboce dekoltovaném černém úboru. Obnažené hrdlo zdobí perly. Olej na plátně, výška 115 cm, šířka 146 cm, signováno vpravo dole *Ph. Maliavine 1925*. (*Vyobrazení č. 25.*)
8. NA LOUCE. Na lesním svahu tři pracující děvy. Olej na plátně, výška 60 cm, šířka 73 cm (z r. 1926).
9. PODOBIZNA PLEVICKEJ. Znamá pěvkyně lidových písní zobrazena v národním kroji ruském. Olej na plátně, výška 92 cm, šířka 65 cm, signováno vlevo dole *Ph. Maliavine* (z r. 1929). (*Vyobrazení č. 21.*)
10. HARMONIKÁŘ. Vedle smějící se mladice hrající harmonikář, vlevo na horizontě vycházející měsíc. Olej na plátně, výška 73 cm, šířka 100 cm (z r. 1926). (*Vyobrazení č. 26.*)
11. KAMARÁDKY. Dvě selky držící se za ruce, v pozadí viditelný malý kostelík. Olej na plátně, výška 38 cm, šířka 46 cm, signováno vpravo dole *Ph. Maliavine* (z r. 1924).
12. HOVOŘÍCÍ ŽENY. Na zeleném svahu sedí vesnické ženy, z nichž jedna se zkříženýma rukama v klíně naslouchá proti ní klečící ženě, která živě vypravuje. Olej na plátně, výška 55 cm, šířka 45 cm (z r. 1929).

13. NA CESTĚ Z KOSTELA. Polopostava selky v černém, červeně květovaném šátku. V pozadí nad vysokými doškovými střechami zdvíhají se mohutné kopule chrámové. Olej na plátně, výška 116 cm, šířka 90 cm, signováno vlevo dole *Ph. Maliavine* (z r. 1929).
14. TANČÍCÍ DÍVKKA. Ženská postava v životní velikosti v modrém svrchním šatě, s rukama nad hlavou zkříženými. Kol hrdla řady pestrých korálů. Olej na plátně, výška 196 cm, šířka 96 cm, signováno vpravo dole *Ph. Maliavine*. (Vyobrazení č. 5.)
15. EMIGRANTKA. Podobizna rusovlasé dámy, kol obnažených ramen a prsou ovinut pestře květovaný šátek, jež přidržuje volně zkříženými rukama. Olej na plátně, výška 100 cm, šířka 81 cm, signováno vlevo dole *Ph. Maliavine* (z r. 1926).
16. Z KOSTELA. Na zeleném svahu postava dívky s fialovým šátkem na hlavě, ruce v rudých rukávcích složeny křížem na prsou. V pozadí kostelík se zelenými kopulemi. Olej na plátně, výška 55 cm, šířka 46 cm, signováno vlevo dole *Ph. Maliavine* (z r. 1928).
17. POHÁDALY SE. Dvě selky, z nichž červeně oděná drží ruce v bok, zatím co druhá v rozhnívání obrácena je zády. Obě zahaleny v pestře květovaných šátcích. V pozadí báně kostelní. Olej na plátně, výška 54 cm, šířka 81 cm (z r. 1928).
18. SESTRY. U lesa stojící dvě mladé ženy. Barevná kresba, výška 66 cm, šířka 51 cm, signováno vpravo dole *Ph. Maliavine*. (Vyobrazení č. 31.)
19. SVATBA. Vesnicí projíždí vůz s rozjařenými svatebčany v pestrých krojích. Olej na plátně, výška 73 cm, šířka 92 cm, signováno vpravo dole *Ph. Maliavine* (z r. 1923).
20. ZPÍVAJÍCÍ SELKY. Na zasněženém svahu stojí dvě dívky, v dlouhých hnědých kožuchách, které částečně kryjí červeně a zeleně květované šátky. V pozadí zasněžená vesnice, horizont uzavírají pestré báně kostelní a větrné mlýny. Olej na plátně, výška 50 cm, šířka 65 cm (Praha, červenec 1933). (Vyobrazení č. 29.)
21. PODOBIZNA DR. KARLA KRAMÁŘE. Olej na plátně, výška 140 cm, šířka 110 cm, signováno vpravo nahoře *Ph. Maliavine* 1929. (Vyobrazení č. 18.)
22. CESTA DO KOSTELA. V popředí obrazu dvě proti sobě stojící selky, mezi nimi průhled na zasněženou planinu. Vlevo skupina zavátých domků a řada saní, ujíždějících ke kostelu. Olej na plátně, výška 50 cm, šířka 65 cm, signováno vlevo dole *Ph. Maliavine* (z r. 1930). (Vyobrazení č. 28.)



TANEC VEČERNICE



TROJKA



PODOBIZNA RODINY UMĚLCOVY



Otec umělce



SESTRA UMĚLCOVA



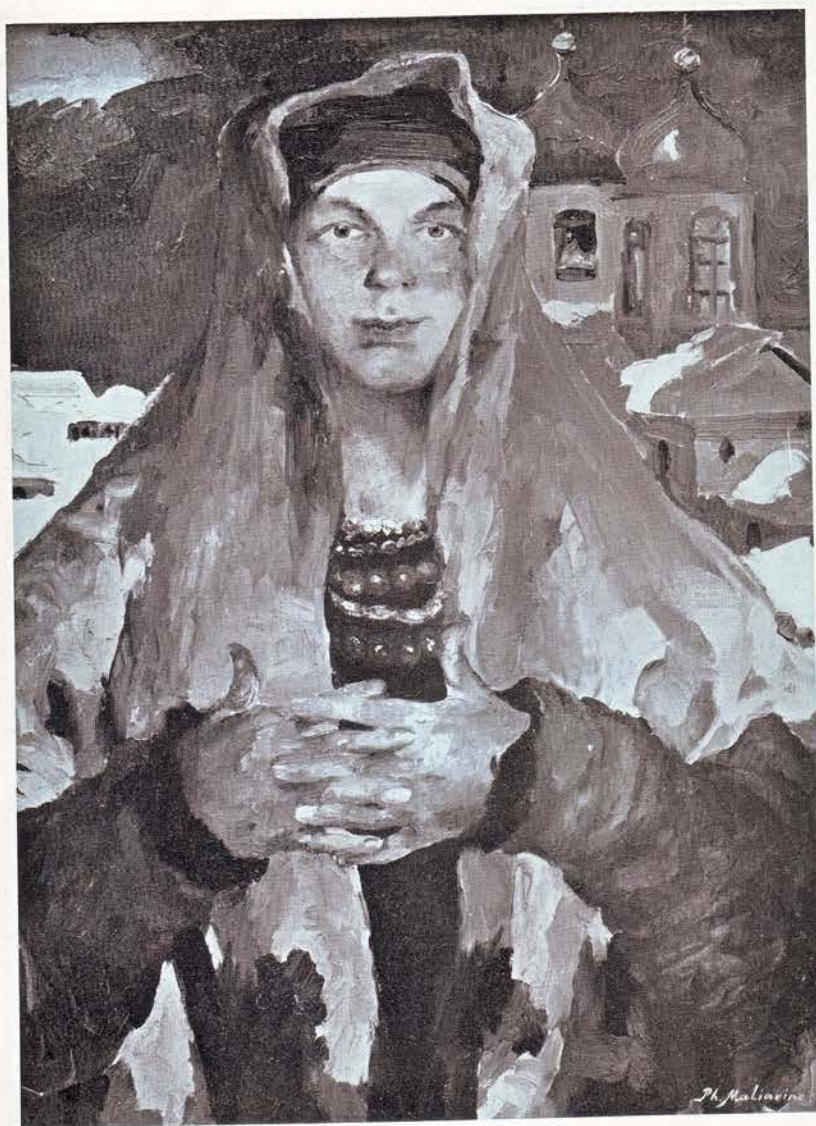
KAMARÁDI



TANČÍČÍ DÍVKA



HOSPODYŇKA V KOŽUCHU



ŽLUTÝ ŠÁTEK



TANČÍCÍ SELKA



VYPRÁVĚČ



LIZA



ANUŠKA



PŘI POLNÍ PRÁCI



NA ZVONICI



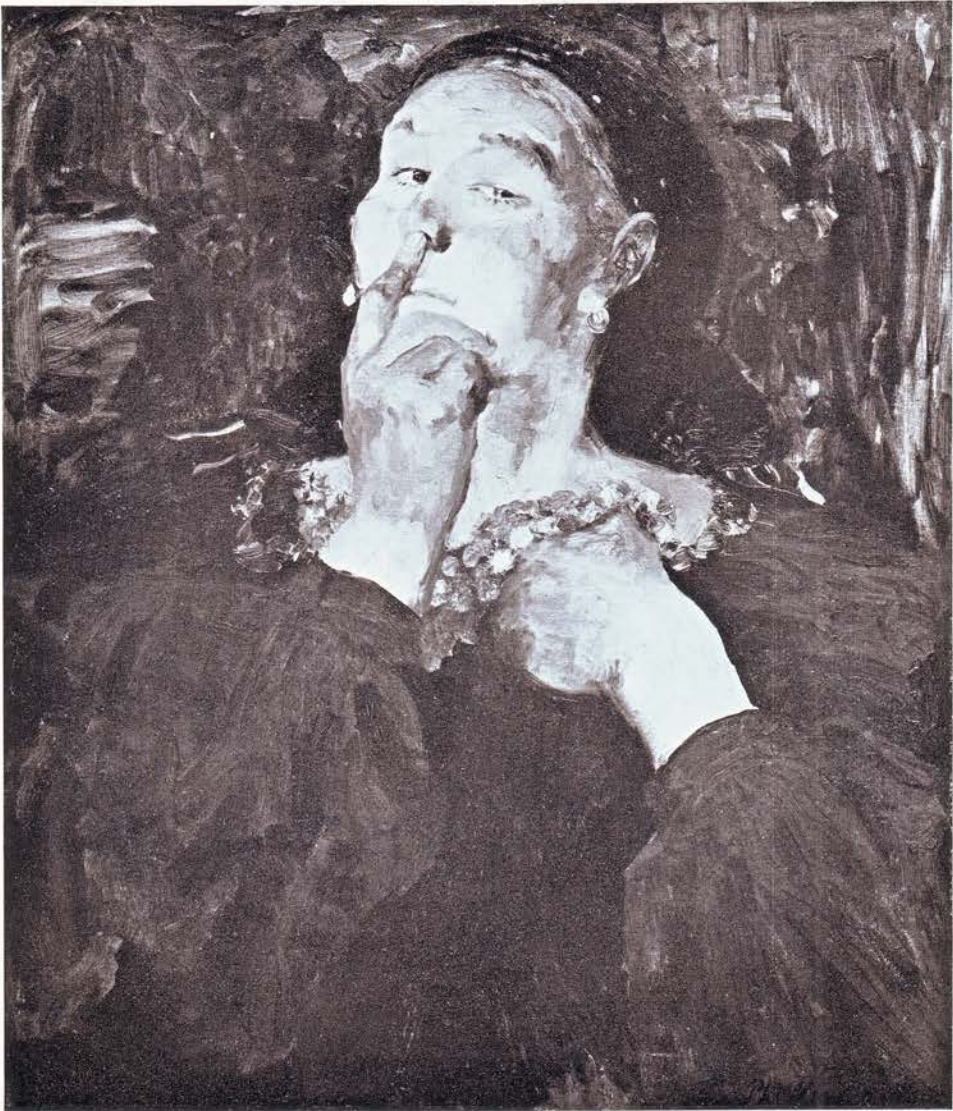
NA DVOŘE



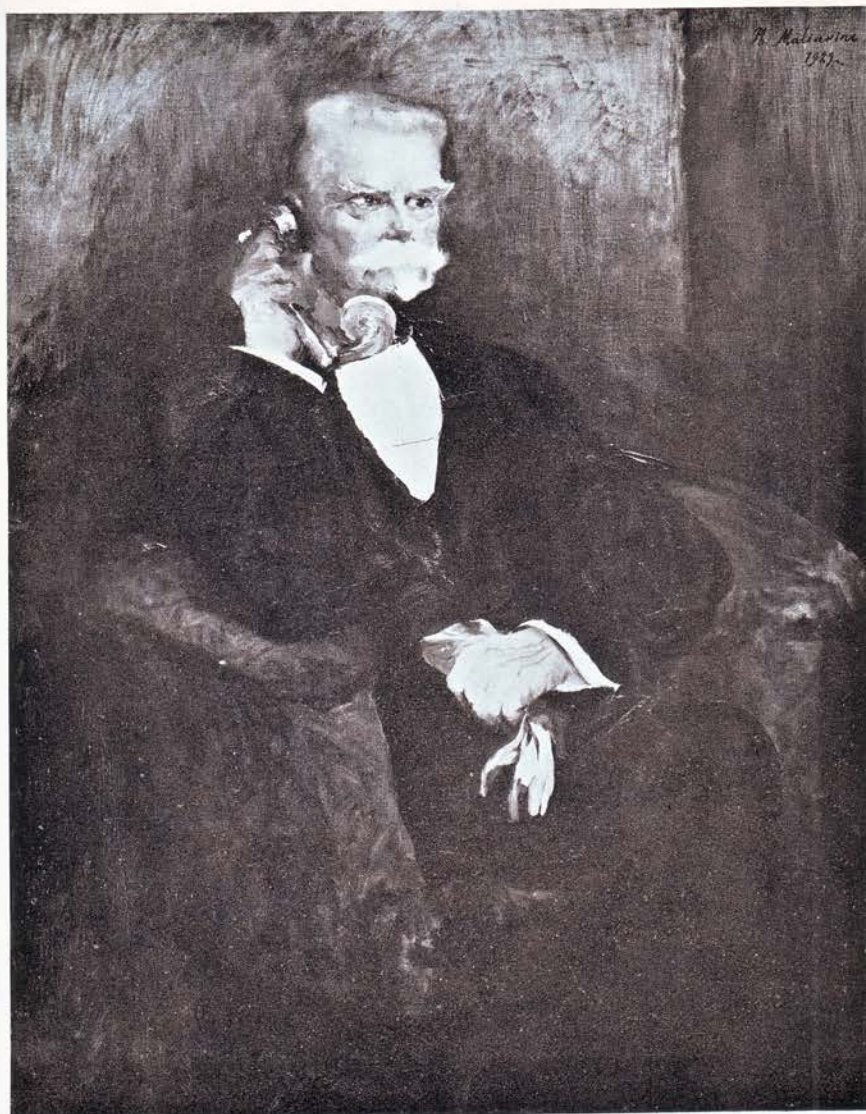
NA BESEDĚ



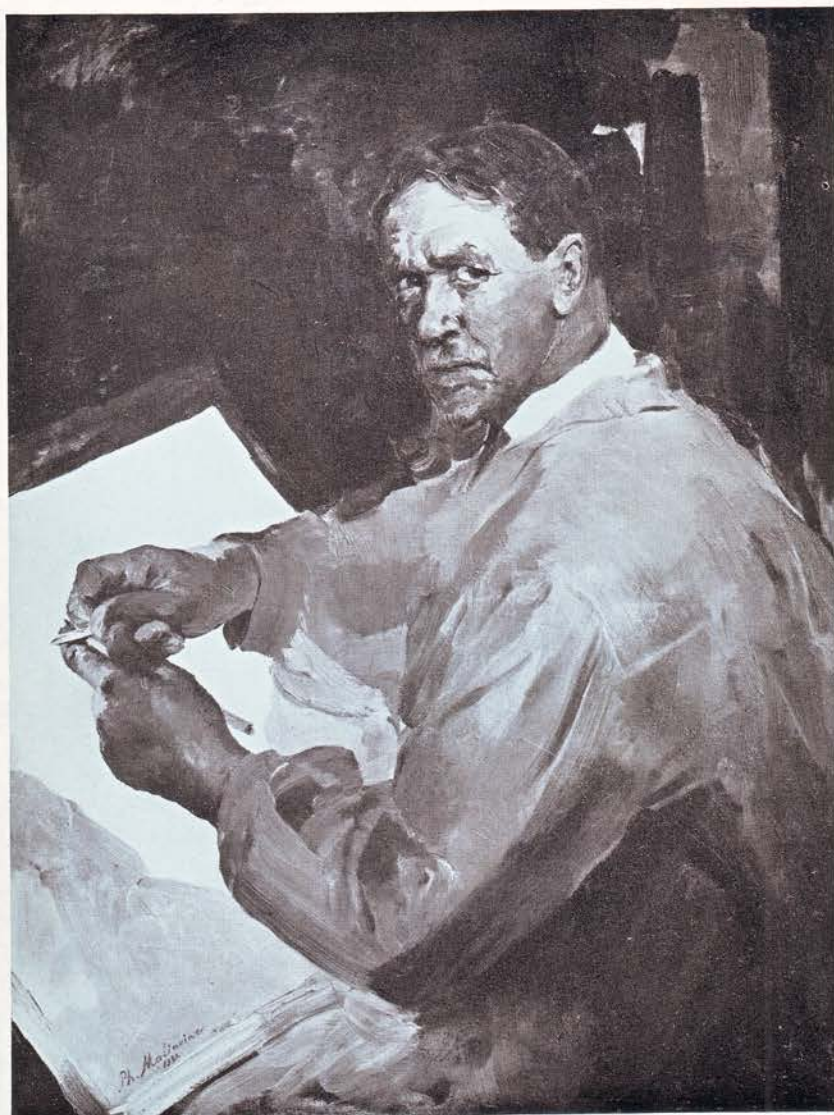
PETR



SELSKÁ KOKETA



DR. KAREL KRAMÁŘ



VLASTNÍ PODOBIZNA



MLADICA

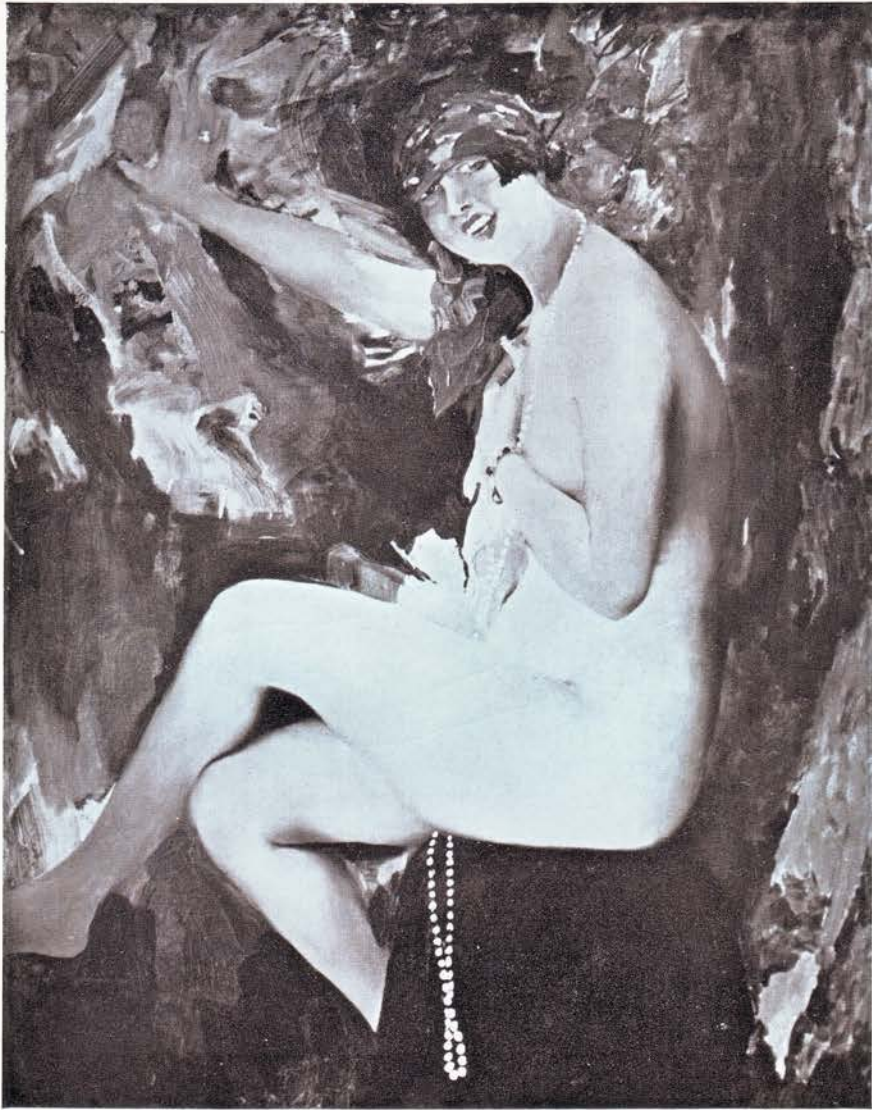


PODOBIZNA PLEVICKEJ

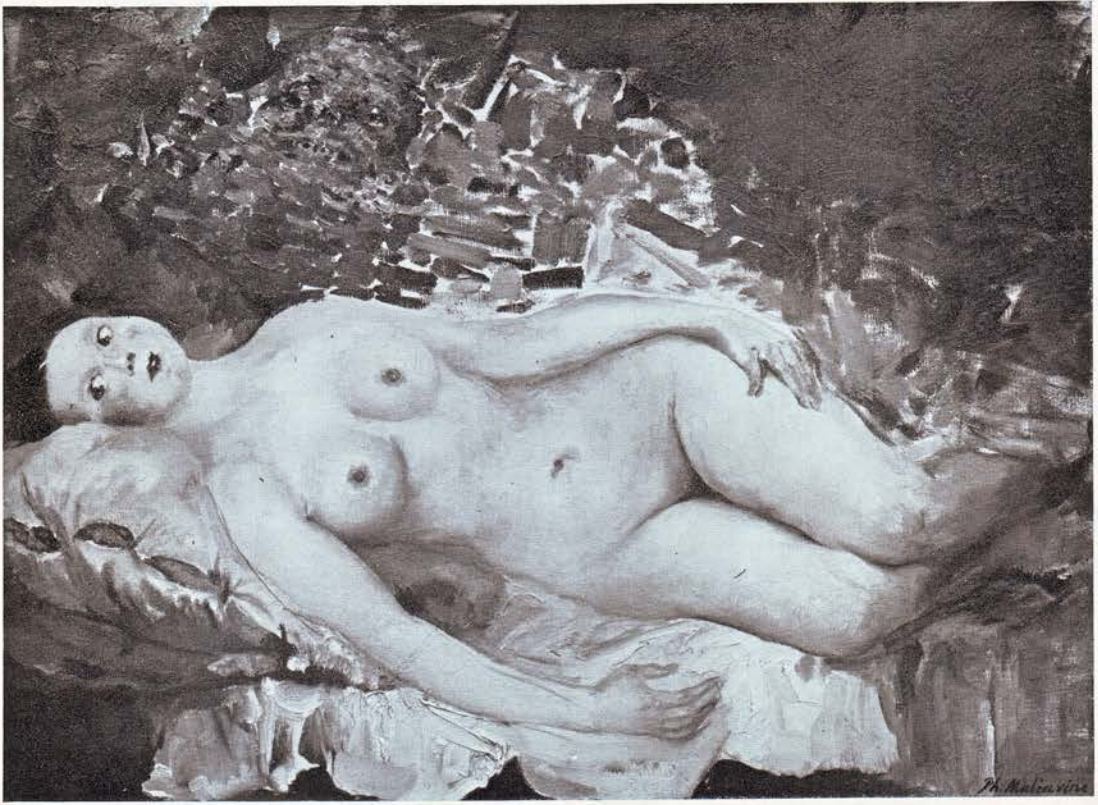


KŘIK

Majetek ministerstva školství a národní osvěty



PO KOUPELI



ODPOČIVAJÍCÍ



PODOBIZNA DÁMY



HARMONIKÁŘ



ODPOČINEK



CESTA DO KOSTELA



ZPÍVAJÍCÍ SELKY



U VODY



SESTRY



NA JARMARK