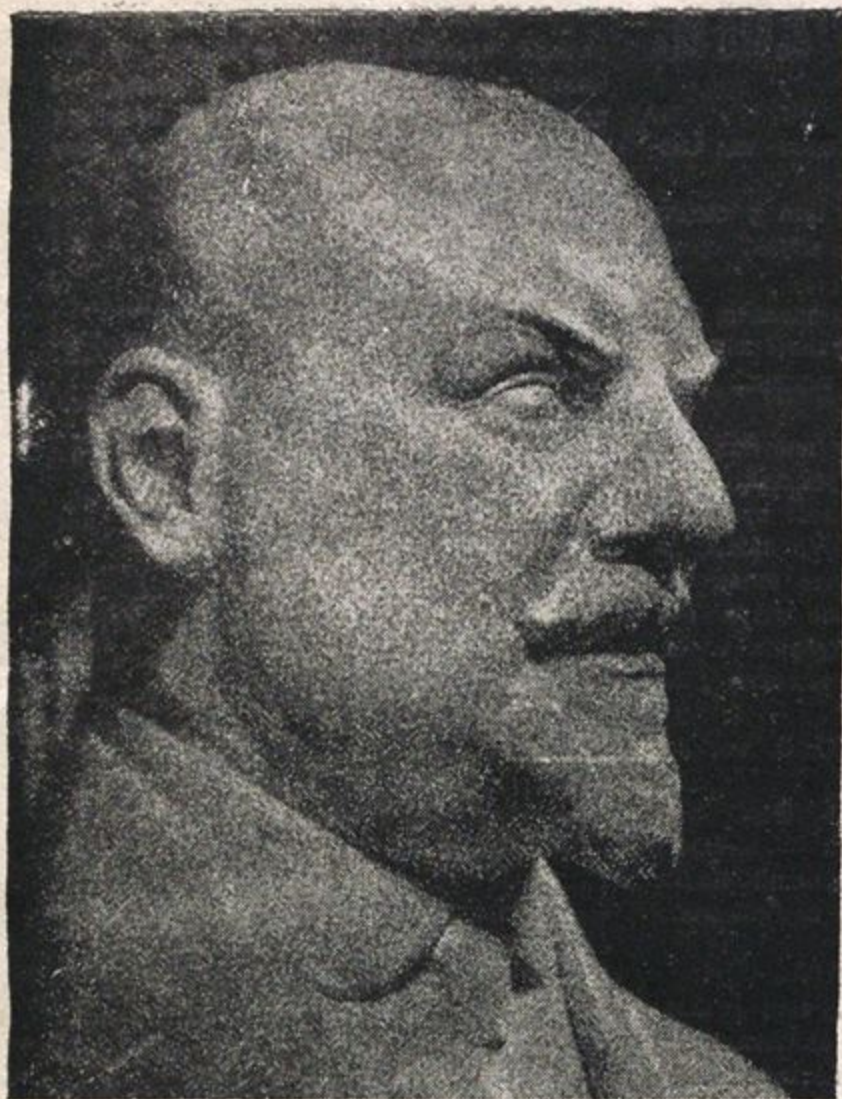


Живопись, скульптура, архитектура

элементы творчества Н. Л. Кощевского.

В ближайшем времени в Харбинѣ состоится выставка талантливого художника.



Проф. С. М. Широкогоров. (скульптура).

Н. Л. Кощевский всей своей обаятельной личностью, широким кругозором, интересными впечатлениями о Европе, ее культуре и искусстве, произвел большое и глубокое впечатление. Чувствуется в нем человек большой культуры, которому так дорого, так близко родное искусство.

Родившись в 1901 году художник Н. Л. Кощевский с раннего детства пристрастился к живописи и первые уроки рисования получил еще на родине. Дальше он ъдет во Францию, где заканчивает художественное образование в академии Жюльена сто

классу профессора П. Лоранса. Он не только живописец и скульптор и работал по архитектурам.

В Харбинѣ проживает в настоящее время русский художник, Николай Ловинович Кощевский, который прибыл к нам из Дайрена, где жил последние годы. С первых же дней нашего знакомства

в 1927 году он уже выставляется в Салонѣ Французских Артистов, где за картину «Женский портрет» получил звание художника. В 1928 году он был приглашен в члены известного Общества Художников

«Artis Amicitiae» в Амстердаме. Тогда же Амстердамский музей, в котором собраны картины знаменитых мастеров купил пять его картин. В 1931 году Н. Л. Кощевский ъдет на Восток, и обосновывается вначале в Тяньцзинь, открыв там свою студию. Китай его привлекает теми возможностями, которые он открывает художнику, ищущему нового, и он направился туда, чтобы показать, его миру с художественной точки зрения. В 1932 году он переѣзжает в Пекин, отдавая должное его историческим красотам, вдохновляясь его храмами, древними памятниками и дворцами. Во всех его пекинских ландшафтах, особенно осенних, чувствуется золото пекинской осени, с ее необыкновенной кристальной прозрачностью воздуха, глубиной перспективы, красотой контуров. Он написал целый ряд прекрасных картин на пекинские сюжеты: Летний дворец, Вей-хай, Угольный холм, Центральный парк, Храм Неба и др. В этих картинах поразительно передан солнечный день с прозрачными формами арки в Центральном Парке; насыщенный сыростью полузаброшенный угол парка Летнего Дворца; изумительная, слегка подернутая дымкой, пейзаж главной пагоды, с теряющимся задним планом Западных Гор; давящая масса разрушающейся стѣны северной части дворца, и мн. другое ему удается в равной мере. Глубоко-реальны у Н. Л. Кощевского китайские типы. Особенно хороша картина «Китайский мальчик», кушанная и отправленная в 1935 году в Лондон; написана она в чудесных золотистых тонах; и «Китаец с трубкой», получившая премию на Парижской выставке в 1938



Рикша.



Дочь художника.

году. Замечательна картина «Человек из Шандуна», написанная в коричневых тонах.

О содержательности творчества Н. Л. Кощевского можно сказать очень много: Он предпочитает писать маслом китайские портреты и пишет их очень хорошо.

Прежде всего его увлекают портреты. Он любит изучать китайское лицо, к этому надо прибавить его многолетнюю работу в Пекинѣ, под руководством известного антрополога профессора С. М. Широкогорова, который посвятил ряд трудов китайской физиологии.

Последние годы Н. Л. Кощевский жил в Дайрене, где им было написано много японских и европейских портретов.

Выставки его картин устраивались в Пекинѣ, Тяньцзинь, Шанхай и Дайренѣ и везде проходили с большим успехом; пресса единодушно отмечала удивительную гармонию красок, создающую трудно передаваемое очарование.

Кроме этих выставок он отправлял свои работы в Париж. Почти ежегодно его картины красовались в Салонѣ, в Гран Пале на Елисейских Полях и были отмечены критикой, которая подчеркивала его достижения в области портрета.

На его выставках в Тяньцзинь и Шанхай обращал внимание религиозный отдел, в котором исключительна по своей выдержанной мрачной экспрессии картина «На Голгофѣ», где в сгустившемся фоне жуткими багровыми просвѣтами вырисовывается небо, как бы испримирующееся с пролитой кровью Христа.

Замечательна в сложной гармонии красок и линий «Богоматерь с Младенцем». Выполненные религиозные темы ярко отражают талант художника, сумевшего проникнуть в глубины мистического мира.

Хороша его новгородская иконопись, византийский стиль и русский стиль X, XIV



Бетховен.

и XV вѣков переданы необычайно верно. Не вѣрится, что написанные иконы — произведения последних дней — они все принимаются за древнюю старину и творчество давно забытых мастеров — иконописцев.

В Тяньцзинь его кисти принадлежит образ Святителя Пантелеимона, копия о репродукция, в Св. Иннокентьевской церк-

ви и «Распятые», оригинальное произведение, написанное в натуральную величину и производящее особенно потрясающее впечатление в дни Страстной недели, когда оно выставляется на середину церкви.

Из светской живописи исключительно хороша «Тяжелый груз», которая изображает глубоким реализмом. Хороша картина «Сплетники», где удивительно схвачена мимика, «На Базарѣ» своеобразно выполнена в особом стилѣ и тонах. Заслуживает большого внимания его замечательная картина «Самурай и Богатырь», написанная к празднованию 2600-лѣтия Японской Империи. Эта картина была преподнесена Японией от имени российской эмиграции, в знак дружбы и благодарности за оказываемое гостеприимство. Она написана яркими, сочными красками и изображает двух витязей: японского самурая и русского богатыря в дружеском рукопожатии, на фоне Восхо-



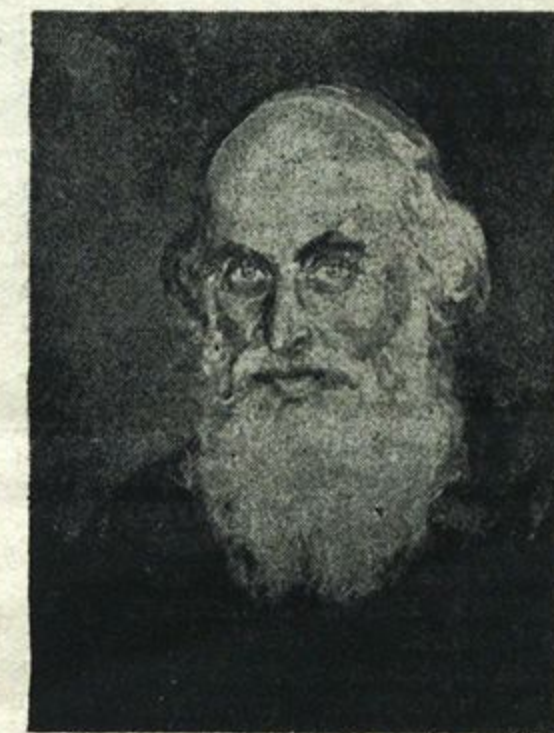
Портрет г-жи Юдникель.

В Харбинѣ Н. Л. Кощевский написал масляными красками два портрета быв. Начальника Военной миссии генерала Янагита.

Портрет — это высшая ступень художественного искусства, так как здесь художник должен проникать в психологию тех, кого он пишет.

Н. Л. Кощевский предполагает устроить выставку своих картин и у нас в Харбинѣ. Желательно, чтобы эту выставку в первую очередь посетила наша молодежь, ей так нужно и необходимо искусство. Руководители и наставники школ и учебных заведений всегда должны помнить и никогда не забывать о нашей молодежи, они направляют и руководят ее умственным и духовным развитием.

С течением времени выставки талантливых художников явились неотъемлемым



Портрет инж. Г. А. Шестакова.

дующего Солнца. Эта картина была отправлена атаманом Г. М. Семеновым, через Японскую Военную Миссию в Дайренѣ в Токио, где она сейчас и находится.

Не чужд Н. Л. Кощевский и скульптура. У него имеется целый ряд прекрасных скульптурных работ, особенно замечательна своей выразительностью голова женщины и бюст профессора С. М. Широкогорова.

Живопись, скульптура и архитектура — три элемента выявляются в творчестве Н. Л. Кощевского.

В архитектуре он любит стройные силуэты древнего новгородского стиля. Если проследить глубже его творчество, то легко заметить субъективное отражение с оттенком лирическим, очень глубоким по концепции. Прежде всего этот художник стремится композиционное начало привести к стройной гармонии, простоте, ясности и легкому, но солидному выполнению. Нужно отметить, что Н. Л. Кощевский очень любит музыку, часто от него можно слышать сравнение Леонардо да Винчи с Бахом, Рембрандта с Бетховеном, Моцарта с Рафаэлем и др. В экстазе своего творчества он видит музыкальные перемены красок, ему чудится ритм в тонах.



Старый китаец.

фактором и выразителем культуры всех стран и народов. Необходимость таких выставок в Харбинѣ, в таком культурном центре, где процветает искусство, созрела уже давно. Харбинцы с нетерпением и глубоким интересом ожидают предстоя-